

Účel použitia a indikácia

Naše vychádzkové palice sú určené pre ľudí s miernym obmedzením mobility pri poruchách pohyblivosti, rovnováhy, s dostatočne zachovanou schopnosťou chôdze a obmedzením koordinácie. Slúžia na udržanie, podporu a zabezpečenie chôdze, resp. na čiastočné odľahčenie niektorej dolnej končatiny. Vychádzkové palice sa môžu používať v interiéri a exteriéri. **Bezpodmienečne dodržte príslušné bezpečnostné upozornenia!**

Kontraindikácia

Vychádzkové palice nie sú vhodné na použitie v prípade amputácií na oboch ramenách či kontraktúrach/poškodeniach kĺbov na oboch ramenách.

Všeobecné bezpečnostné upozornenia

Na vychádzkovú palicu nevešajte žiadne tašky, vrecká či iné predmety! Vychádzková palica sa **v žiadnom prípade nesmie používať na iné účely**, ako napr. na dvíhanie alebo premiestňovanie predmetov alebo ako pomôcka na zapínanie/vypínanie svetla alebo na stláčanie tlačidiel na výtahu! Drsnosť povrchu je pre stabilitu barly rozhodujúci! Vyhybajte sa vlhkým povrchom či podkladom zo štrku, piesku, listov, ľadu alebo snehu! **Dávajte pozor na miesta s nebezpečenstvom potknutia**, ako sú nerovnosti, diery v podlahe, nespevnené podlahové krytiny alebo hrany, pretože vychádzková palica sa môže nečakane zošmyknúť alebo zapadnúť! V prípade zlých svetelných pomerov treba dávať obzvlášť pozor, pretože nerovnosti na podklade sú len slaboviditeľné! V prípade prestavenia aretačnej poistky musí poistka vyčnievať z otvoru až na doraz (obr. č. 2)! Otvory na prestavenie vychádzkovej palice podliehajú určitému stupňu opotrebovania. Je potrebné dávať pozor na to, aby neboli vydraté, pretože v tom prípade už nie je zaistená bezpečná aretácia aretačnej poistky. V prípade prestavenia úchytky musí byť plastová úchytka vložená s tvarovým stykom (obr. č. 1)! Pred každým použitím skontrolujte, či sú všetky skrutkové spoje pevne utiahnuté!

Nastavenie vychádzkovej palice

Výstraha! Obráťte sa na svojho špecializovaného poradcu, ktorý vám pomôže s ergonomicky správnym nastavením zabezpečujúcim správnu funkčnosť! Nesprávne nastavená vychádzková palica môže obmedziť funkčnosť pomôcky alebo viesť k preťaženiu či nesprávnemu zaťaženiu pacienta! Vychádzkové palice vám ako pacientovi budú odovzdané v riadnom stave a váš špecializovaný predajca alebo zdravotnícky personál ich individuálne nastaví na vašu výšku. Ak by ste mali pochybnosti, že to tak je, obráťte sa na príslušný odborný personál. Vychádzková palica vám môže zabezpečiť požadované odľahčenie len v tom prípade, ak je optimálne prispôbená vašej telesnej výške. **Nastavenie:** Ak je vaša vychádzková palica vybavená prevlečnou maticou, pred prestavením ju musíte uvoľniť otočením o cca. pol otáčky v protismere hodinových ručičiek (obr. č. 1). Výškové nastavenie odblokujte zatlačením aretačnej poistky alebo vytlačení úchytky. Dĺžku palice prispôbte vašej telesnej výške tak, že roziahnete alebo zasuniete opornú nohu. Výškové nastavenie znovu zaareťte tým spôsobom, že rúru nastavíte tak, aby sa dva aretačné otvory nachádzali nad sebou. Aretačná poistka takto znovu zacvakne. Pri prestavení úchytky úchytka znovu vložte. **Po prestavení znovu pevne utiahnite prevlečnú maticu.** Výškové nastaviteľné vychádzkové palice sa môžu v spodnej časti skrátiť o max. 10 cm. Neprestaviteľné vychádzkové palice sa skraccujú tým spôsobom, že rúra opornej nohy sa individuálne prispôbi vašej telesnej výške pílkou na rezanie kovu alebo rúrkorezom. **Pozor:** Nebezpečenstvo pádu spôsobeného podlamujúcou sa francúzskou barlou pri nesprávnej aretácii výškového prestavenia! Po každej úprave skontrolujte správnosť aretácie tak, že sa pokúsite barlu otočiť alebo posunúť!

Použitie

Použitie vychádzkovej palice môže byť rôzne a závisí od individuálnych obmedzení chôdze. Požiadajte vášho špecializovaného predajcu alebo zdravotnícky personál, aby vás poučil o používaní vychádzkovej palice! Vychádzková palica sa nesmie používať vo vode. Prenikajúca voda môže viesť ku korózii a tým aj k zvýšenému nebezpečenstvu prasknutia. Zabráňte trvalému kontaktu vychádzkovej palice s vlhkosťou. V prípade vlhkosti treba palicu správne vysušiť. Správna manipulácia s vychádzkovou palicou si vyžaduje trochu cviku. Z toho dôvodu odporúčame využiť spočiatku pomoc inej osoby, ktorá vás bude podopierať. Vychádzkovú palicu používajte vždy na tej strane, ktorá sa nachádza oproti zranenej alebo šetrenej nohy! Palicu majte blízko tela, nie šikmo smerom von (obr. č. 3)! V opačnom prípade by ste mohli spadnúť! Pri používaní pevne a kompletne uchopte rukou rúkoväť palice! Vychádzkovú palicu kladte na podlahu podľa možnosti rovnomo aby sa nepošmykli! Ak sa chcete posadiť, pohľadajte si stoličky s opierkami. Pri vstávaní sa budete potom môcť oprieť o opierky! Podľa možnosti noste pohodlnú obuv s nízkymi podpätkami, aby mohla noha lepšie absorbovať dodatočné zaťaženie! **Ak by ste predsa len spadli:** Vychádzkovú palicu nechajte spadnúť na bok, aby ste nepadli na ňu! Podľa možnosti požiadajte ďalšiu osobu, aby vás sprevádzala a podopierala, aby vás mohla v prípade pádu zachytiť! Podľa možnosti požiadajte odborný personál, aby vás naučil chodiť po schodoch s vychádzkovou palicou! Pri stúpaní po schodoch s jednou palicou sa voľnou rukou bezpodmienečne držte zábradlia (obr. č. 4)! Pri stúpaní po schodoch a používaní dvoch vychádzkových palíc zoberte obe palice do jednej ruky a voľnou rukou sa bezpodmienečne držte zábradlia (obr. č. 5)!

Preventívne opatrenie

Používaním jednej vychádzkovej palice sú jednotlivé časti tela vystavené nezvyčajne vysokému zaťaženiu! V dôsledku tohto zaťaženia sa môžu vyskytnúť nasledujúce nežiaduce vedľajšie účinky: Na rukách môžu vzniknúť otláčené alebo odraté miesta! Majte na pamäti, že spočiatku alebo pri dlhodobejšom zaťažení to môže spôsobiť bolesť a nadmerné namáhanie! Naplánujte si dostatok prestávok!

Skladovanie a údržba

Vychádzkovú palicu nikdy neskladujte v blízkosti zdrojov tepla, ako napr. kachliach, kúrenia alebo v odkladacom priestore motorového vozidla! Vychádzkovú palicu nevystavujte dlhodobejšie slnečnému žiareniu! Silné slnko alebo teplo poškodzuje plast! Barlu chráňte pred pádom a poškodením laku (napr. pútkami alebo držiakmi). **Gumená násada je opotrebitelná súčiastka a musí sa pravidelne vymieňať.** Vychádzková palica sa po dlhšom čase nepoužívania môže znovu použiť až po predchádzajúcej kontrole odborného personálu! **Výstraha!** Rukoväť a gumené puzdro nikdy nečistite olejovými látkami! Nebezpečenstvo pošmyknutia! V prípade potreby čistite vychádzkovú palicu šetrným čistiacim prostriedkom a jemnou handričkou. **Nikdy** nepoužívajte čistiace prostriedky s obsahom rozpúšťadiel, pretože poškodzuje plasty! Upozornenie: Ak je nevyhnutná dezinfekcia, použite vhodný dezinfekčný prostriedok. Pri použití dodržte pokyny výrobcu.

Obmedzenie použitia

Vychádzková palica sa smie zaťažovať len podľa údajov výrobcu. **Dodržte maximálnu prípustnú hmotnosť uvedenú na výrobku!** V prípade väčších záťaží alebo v prípade pochybností sa obráťte na svojho špecializovaného predajcu. Ohnutá alebo poškodená vychádzková palica sa v žiadnom prípade nesmie ďalej používať, pretože už neposkytuje požadovanú stabilitu! Ohnutá vychádzková palica sa vzhľadom na nebezpečenstvo prasknutia nesmie ani vyrovnávať! **Upozornenie:** Všetky závažné prípady, ktoré sa vyskytli v súvislosti s výrobkom, treba nahlásiť výrobcovi a príslušnému úradu členského štátu, v ktorom má používateľ a/alebo pacient trvalý pobyt.

Opätovné použitie (požičanie)/dĺžka používania

Podľa zákona o zodpovednosti za škodu spôsobenú vadným výrobkom preberáme zodpovednosť len za prvé uvedenie našich výrobkov do obehu. V prípade opätovného používania ručíme len v tom prípade, ak sme výrobok predtým skontrolovali. **Životnosť vychádzkovej palice je obmedzená na 2 roky.** Za ďalšie používanie vychádzkovej palice po tomto období nesie zodpovednosť používateľ.

Záruka

Zakúpili ste si vysokokvalitný výrobok spoločnosti Ossenberg. Ak by sa napriek najvyšším štandardom kvality vyskytol nejaký oprávnený vecný nedostatok, spoločnosť Ossenberg má v rámci 12 mesačnej záruky podľa vlastného uváženia právo na opravu chybnéj veci alebo na jej výmenu za bezchybnú. Treba mať na pamäti, že na naše zákazky, najmä na zákazkovú výrobu, sa vzťahujú prísnejšie zákonné ustanovenia. Za škody, ktoré vznikli v dôsledku vykonaných zmien na našich výrobkoch, nepreberáme žiadnu zodpovednosť. Záruka sa nevzťahuje na nedostatky, ktoré sú výsledkom opotrebovania alebo nesprávneho zaobchádzania. Na opotrebitelné súčiastky sa záruka nevzťahuje. Používať sa smú len originálne náhradné diely a príslušenstvo! V súvislosti s náhradnými dielmi, príslušenstvom a opravami sa obráťte na špecializované predajce.

Likvidácia

Obráťte sa na svojho špecializovaného predajcu, ktorý vám poskytne informácie o regionálnych predpisoch týkajúcich sa likvidácie.

Príslušenstvo

Časti príslušenstva schválené pre vašu vychádzkovú palicu nájdete na stránke: <https://shop.kowsky.de/downloads-zum-produkt/>



Technické údaje

Tabuľka 1.A

Náhradné diely

Tabuľka 1.B

Zoznam symbolov

REF Číslo výrobku

LOT Číslo šarže

Prečítajte si návod na použitie

Pozor

Tento výrobok spĺňa požiadavky nariadenia(EÚ) 2017/745 o zdravotníckych pomôckach

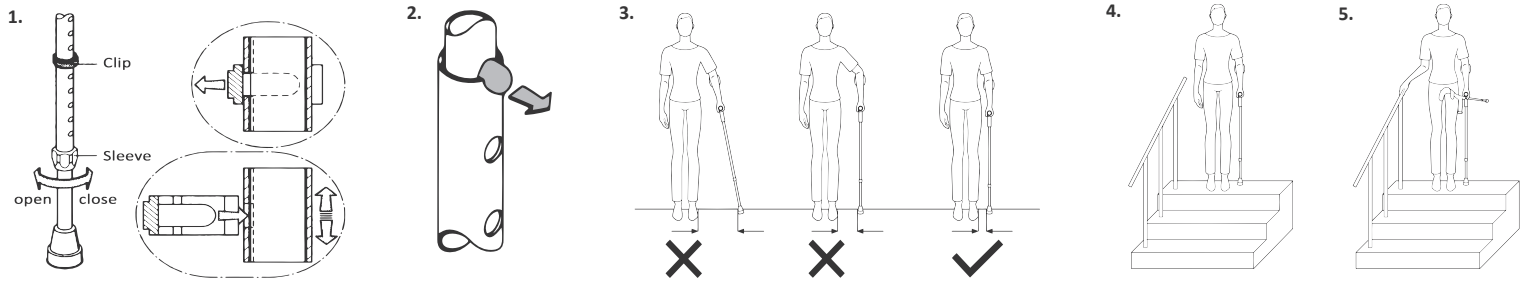
Výrobca

Distribúcia prostredníctvom

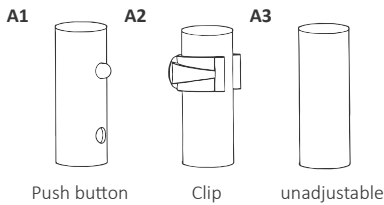
Dátum výroby

Prípustná telesná hmotnosť

Zdravotnícka pomôcka



A



1.A Technické údaje					
REF		A	B	C	
50	Light metal walking stick adjustable	A1 / A2	79 cm - 99 cm	16 mm	130 kg
50	Light metal walking stick unadjustable	A3	100 cm	18 mm	130 kg

1.B Náhradné diely					
50	Light metal walking stick adjustable	Art. 1320	Art. 13220	Art. 14420	Art. 71600
50	Light metal walking stick unadjustable	-	-	-	Art. 17101

