

Namen uporabe in indikacije

Naši pripomočki za hojo so namenjeni ljudem z znatno poslabšano mobilnostjo pri poškodbah gibal, s poslabšanim ravnotežjem z zadostno ohranjeno sposobnostjo hoje in poslabšano koordinacijo. Pri tem služijo ohranjanju, spodbujanju in varovanju hoje oz. delni do popolni razbremenitvi spodnjih udov. Pripomočki za hojo se lahko uporabljajo v notranjih prostorih in na prostem. **Pri tem nujno upoštevajte tudi varnostne napotke!**

Kontraindikacije

Uporaba pripomočkov za hojo ni primerna pri izgubi udov na obeh rokah ali kontrakturah sklepov/poškodbah sklepov na obeh rokah. Berle niso namenjene uporabi med športnimi dejavnostmi. Berli nista primerni ali namenjeni uporabi za podporo telesne teže po skokih (npr. po stopnicah).

Splošni varnostni napotki

Na pripomoček za hojo ne obešajte torbic, vrečk ali drugih predmetov! Pripomočkov za hojo **v nobenem primeru** ne smete uporabljati za druge namene, npr. kot ročico ali za prestavljanje predmetov ali kot pripomoček za preklapljanje luči ali pritiskanje gumbov dvigala! Oprijemljivost podlage je odločilna za varno oporo pripomočkov za hojo! Izogibajte se vlažnim tlem ali podlagam, kot so prod, pesek, listje, led ali sneg! **Pazite na mesta, kjer bi se lahko spotaknili**, kot so npr. neravni deli podlage, luknje v tleh, odlepljene talne obloge ali robovi, ker lahko pripomoček za hojo pri tem zdrsi ali se vgrezne! Posebno je treba biti previden pri nezadostni vidljivosti, saj so takrat neravni deli podlage le slabo vidni! Pri prestavljanju pritisknega gumba mora gumb do konca gledati iz luknje (slika 2)! Luknje za nastavitve pripomočka za hojo so podvržene določeni obrabi. Treba je paziti, da niso izbite, kajti v tem primeru varna zaskočitev pritisknega gumba ne bi bila več zagotovljena. Pri prestavljanju sponke mora biti plastična sponka stisnjena oblikovno (slika 1)! Pred vsako uporabo preverite, ali so vsi vijaki spoji trdno priviti! Pri uporabi **podlahtnih pripomočkov za hojo z zaprtro ročno objemko** je treba paziti, da ročne objemke nehtane ne pritisnete navzdol – obstaja nevarnost zataknjenja ali stisnjenja kože ali prstov.

Nastavljanje pripomočka za hojo

Opozorilo! Glede funkcionalne in ergonomsko pravilne nastavitve se obrnite na svojega tehničnega trgovca! Napačno nastavljeni pripomočki za hojo lahko omejijo funkcionalnost pripomočka za hojo ali privedejo do preobremenitve ali napačne obremenitve pacienta! Pripomočki za hojo so vam kot pacientu predani v pravilnem stanju in jih je vaš tehnični trgovec ali bolnišnično osebje individualno nastavilo za vaše telo. Če niste prepričani, ali je to res, se obrnite na pristojno strokovno osebje. Pripomoček za hojo vam lahko nudi želeno razbremenitev le, če je optimalno prilagojen velikosti telesa. **Nastavitev:** Pred nastavitvijo zrahljajte spojno matico za približno en obrat v smeri urinega kazalca (slika 1). Odblokirajte nastavitve višine, tako da pritisnete noter pritiski gumb ali ven pritisnete sponko. Dolžino opornih cevi prilagodite velikosti svojega telesa, tako da oporni cevi povlečete narazen ali potisnete skupaj. Ponovno blokirate nastavitve višine, tako da cevi poravnate tako, da blokirni luknji leži ena čez drugo – tako se pritiski gumb ponovno zaskoči. Pri prestavljanju s sponko vstavite nazaj sponko. **Po prestavitvi je treba prekrivno matico ponovno trdno priviti.** Nenastavljivi pripomočki za hojo se skrajšajo tako, da oporno cev individualno prilagodite svoji višini s kovinsko žago ali rezilom za cevi. **Previdnost:** Nevarnost padca v primeru upoginjanja pripomočkov za hojo pri nepravilni blokiranosti nastavite višine! Po vsaki prilagoditvi preverite pravilno blokiranost, tako da oporno cev poskusite zasukat ali potisniti! Anatomski trdi ročaj se lahko osno prestavlja. pri nastavljanju postopajte na sledeči način: 1. S kovancem ali širokim izvijačem popustite matico navoja in jo popolnoma odvijete. 2. Ročaj povlecite naprej in ga nastavite. 3. Na koncu ročaj ponovno pritrdite z objemno matico.

Uporaba

Uporaba pripomočkov za hojo je lahko zelo različna in je odvisna od individualnih omejitev sposobnosti hoje. Kako se jih uporablja, naj vam razloži vaš tehnični trgovec ali bolnišnično osebje! Pripomočkov za hojo ne smete uporabljati v vodi. Vdor vode lahko povzroči korozijo in s tem povečano nevarnost zloma. Pripomočki za hojo naj ne bodo v dolgotrajnem stiku z vlagjo. V primeru vlage je treba pripomočke za hojo ustrezno posušiti. Za pravilno uporabo pripomočka za hojo potrebujete nekaj vaje. Priporočamo, da vas zato na začetku dodatno podpira kakšen pomočnik. Priporočamo parno uporabo zaradi obojestranske opore! Če pa uporabljate samo eno oporo, naj bo ta na strani, ki se nahaja nasproti poškodovane noge oz. noge, na katero je treba paziti! Pripomočke za hojo vodite ob tik ob telesu in ne poševno navzven (slika 3)! V tem primeru lahko namreč padete! Pri uporabi ročaj(a) pripomočka(ov) za hojo z roko primate v celoti in trdno! Pripomočke za hojo vedno postavljajte čim bolj naravnost na tla, da ne zdrsijo! Za sedenje si poiščite stole z ročnimi nasloni. Tako se boste ob vstajanju lahko oprli na ročna naslona! Nosite čim bolj udobne čevlje z ravnimi petami, da bo noga lahko bolje prenašala dodatno obremenitev! **Če slučajno kljub temu padete:** Pripomoček za hojo pustite pasti čim dlje stran, da ne padete nanj! Po možnosti naj vas spremlja in podpira pomočnik, da vas ob morebitnem padcu lahko ujame! **Uporaba stopnic:** Po možnosti naj vas strokovno osebje pouči o vzpenjanju po stopnicah s pripomočkom za hojo! Pri vzpenjanju po stopnicah s samo enim pripomočkom za hojo se s prosto roko nujno trdno držite ograje! Pri vzpenjanju po stopnicah in uporabi dveh pripomočkov za hojo vzemite v roko oba pripomočka za hojo skupaj in se s prosto roko nujno trdno držite ograje (slika 5)! Pri vzpenjanju po stopnicah se ne zanašajte samo na bergle, temveč vedno uporabite pripomoček za vzpenjanje po stopnicah, ki je neodvisen od bergel, na primer ograjo.

Previdnostni ukrep

Z uporabo enega pripomočka za hojo pri posameznih delih telesa pride do neobičajno močne obremenitve! S tem lahko nastopijo naslednji neželeni stranski učinki: Na dlaneh, roki ali kosih obleke lahko nastanejo otiščanci ali žulji! Kot previdnostni ukrep svetujemo uporabo blazin za ročeje in držala. Če uporabljate dva pripomočka za hojo, vso telesno težo nosite z rokami in ramami! Upoštevajte, da to na začetku ali pri daljši obremenitvi lahko privede do bolečin in prenapreženja! Poskrbite za dovolj premorov!

Shranjevanje in nega

Pripomočkov za hojo nikoli ne hranite v bližini virov toplote, kot so peči, gretja ali odlagalne police v motornih vozilih! Pripomočkov za hojo za dalj časa ne izpostavljajte sončnemu sevanju! Močno sonce ali vročina škodujeta plastiki! Svoje pripomočke za hojo zaščitite pred padcem in poškodbami laka (npr. z zankami ali držali). **Gumijasta nogica je obrabni del in jo morate redno menjati.** Pripomočke za hojo smete po daljšem času neuporabe ponovno uporabiti samo po predhodnjem preverjanju s strani strokovnega osebja!

Opozorilo! Ročajev in gumijastih kapsul **nikoli** ne čistite z oljnimi snovmi! Nevarnost zdrsa! V primeru nečistoč pripomočke za hojo po potrebi očistite z blagim čistilom in mehko krpo. **Nikoli** ne uporabljajte čistil z vsebnostjo topil, saj poškodujejo plastiko! **Napotek:** Če je potrebno razkuževanje, je treba uporabiti ustrezno razkužilo. Pri uporabi upoštevajte navedbe proizvajalca.

Omejitev uporabe

Pripomoček za hojo smete obremenjevati samo v skladu z navedbami proizvajalca. **Upoštevajte na izdelku navedeno maksimalno dopustno telesno težo!** Pri večjih obremenitvah ali v primerih dvoma se obrnite na svojega tehničnega trgovca. Berle niso namenjene uporabi med športnimi dejavnostmi. Berle niso primerne za uporabo za podporo telesne teže po skokih (npr. po stopnicah). Upognjenih ali poškodovanih pripomočkov za hojo v nobenem primeru ne smete več uporabljati, saj ne nudijo več potrebne stabilnosti! Zaradi nevarnosti zloma upognjenih pripomočkov za hojo tudi ne smete ravnati! **Napotek:** Vse težke dogodke, do katerih pride v zvezi z izdelkom, je treba javiti proizvajalcu in pristojnemu uradu države članice, v kateri stanuje uporabnik in/ali pacient.

Ponovna uporaba (izposoja)/trajanje uporabe

Po Zakonu o odgovornosti za proizvode prevzemamo odgovornost samo za svoje izdelke, ki so prvič dani na trg. S ponovno uporabo se strinjamo samo, če izdelek prej preverimo. **Življenjska doba podlahtnih pripomočkov za hojo je omejena na 2 leti.** Po tem obdobju je za nadaljnjo uporabo podlahtnih pripomočkov za hojo odgovoren uporabnik.

Garancija in odgovornost

Kupili ste kakovosten izdelek podjetja Kowsky. Če kljub najvišjemu kakovostnemu standardu pride do materialnih pomanjkljivosti, ima podjetje Kowsky pravico, da v roku 12-mesečne garancije po lastni izbiri izboljša pomanjkljivo stvar ali jo zamenja z brezhibno stvarjo. Upoštevati je treba, da za naše izdelave, zlasti posebne izdelave, veljajo poostrena zakonska določila. Za škode, ki nastanejo zaradi sprememb na naših izdelkih, ne moremo prevzemati odgovornosti. Garancija ne zajema pomanjkljivosti, ki so posledica obrabe ali neustreznega ravnanja. Obrabni deli so izključeni iz garancije. Uporabljati se smejo samo originalni nadomestni deli in oprema! Glede nadomestnih delov, opreme in popravil se obrnite na tehnično trgovino.

Odstranjevanje med odpadke

Pri svojem tehničnem trgovcu se pozanimajte o regionalnih predpisih o odstranjevanju med odpadke.

Oprema

Dovoljene dele opreme za svoj pripomoček za hojo najdete na: <https://shop.kowsky.de/downloads-zum-produkt/>


Tehnični podatki

Tabela 1.A

Nadomestni deli

Tabela 1.B

Seznam simbolov


Številka artikla



Številka šarže



Preberite navodila za uporabo



Pozor



Ta izdelek izpolnjuje zahteve Uredbe (EU) 2017/745 (MDR)



Proizvajalec



Distribucija po



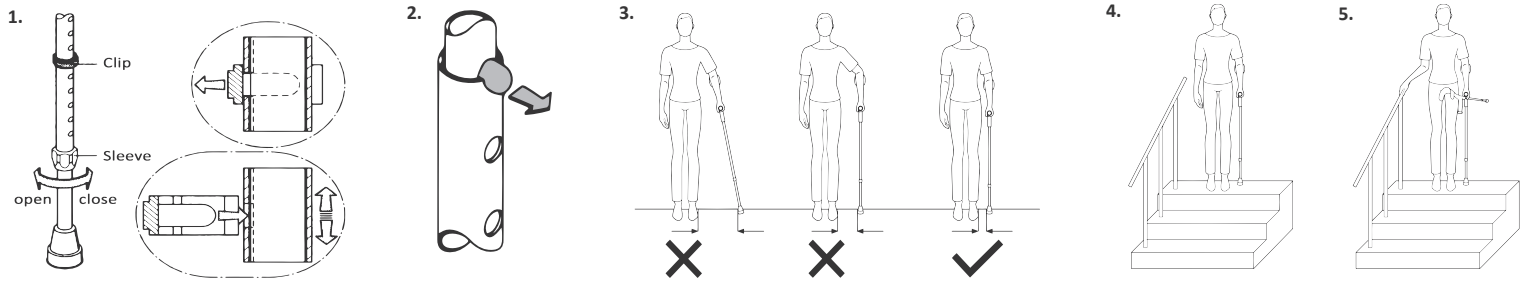
Datum proizvodnje



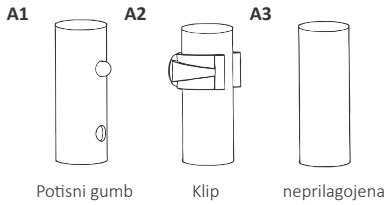
Dopustna telesna teža



Medicinski pripomoček



A



1.A Tehnični podatki

REF		A	B	C	D	140 kg
22	ORIGINAL	A1 / A2	22,5 cm	76 cm - 96 cm	16 mm	140 kg
22UE	ORIGINAL extra long	A1 / A2	22,5 cm	86 cm - 106 cm	16 mm	140 kg
24	MINI	A1 / A2	16,5 cm	60 cm - 80 cm	16 mm	100 kg
26	UNITED	A1 / A2	22 cm - 24,5 cm	76 cm - 96 cm	16 mm	140 kg
27	KING KONG	A3	22,5 cm	105 cm	19 mm	150 kg

1.B Nadomestni deli

REF						
22	ORIGINAL	Art. 1320	Art. 13220	Art. 14420	Art. 15228	Art. 71600
22UE	ORIGINAL extra long	Art. 1320	Art. 13220	Art. 14420	Art. 15228	Art. 71600
24	MINI	Art. 1320	Art. 13220	Art. 14420	Art. 15228	Art. 71600
26	UNITED	Art. 1320	Art. 13220	Art. 14420	Art. 15228	Art. 71600
27	KING KONG	-	-	-	-	Art. 17101

