

Anvendelsesformål og indikation

Vores krykkestokke er til personer med betydelig bevægelsesindskrænkning pga. af en bevægelsesskade, nedsat balance med tilstrækkelig opholdt gangevne og koordinationsvækkelse. De hjælper med at opretholde, fremme og sikre gangen ved delvist eller fuldstændigt at aflaste et af benene. Krykkestokkene kan bruges inden- og udendørs. **Læs venligst sikkerhedshenvisningerne!**

Kontraindikation

Anvendelse af krykkestokke er uegnet ved tab af lemmer på begge arme eller ved ledkontrakturer/ledskade på begge arme. Krykkestokke er ikke beregnet til at blive brugt under sportsaktiviteter. Krykkestokke er ikke egnede eller beregnet til at blive brugt til støtte kropsvægten efter hop (f.eks. ned ad trapper).

Generelle sikkerhedshenvisninger

Hæng ikke tasker, poser eller andre genstande på krykkestokken! Krykkestokkene må **ikke anvendes til andet end det bestemte formål**, fx til at løfte eller flytte genstande eller som hjælp til at trykke på en lyskontakt eller en elevatorknop! For krykkestokkenes skridsikkerhed er det vigtigt, at underlaget har et stærkt vejgreb! Undgå fugtige gulve og underlag som grus, sand, løv, is eller sne! **Vær opmærksom på snublesteder** som fx ujævnheder, huller i gulve, løse gulvbelæg eller kanter, da krykkestokken uventet kan skride ud eller synke ned! Der skal især udvises forsigtighed ved utilstrækkelige lysforhold, da det da kan være vanskeligt at få øje på uregelmæssigheder i underlaget. Ved indstilling af låseknappen skal knappen stikke helt ud af hullet (fig. 2)! Hullerne til indstilling af krykkestokken har en særlig lukkeanordning. Man skal være opmærksom på, at disse ikke må være slidte, da det betyder, at låseknappen ikke mere lukker sikkert. Ved en clip-indstilling skal plastik-clippen være sat ind i indgrebet (fig.1)! Kontrollér før hver brug, at alle forskruninger er fastskruet! **Ved brug af krykkestokke med lukket arming** skal man være opmærksom på, at armingen ikke trykkes ned utilsigtet, da der da ellers er fare for klem- eller trykskader på hud eller fingre.

Indstilling af krykkestokken

Advarsel! For en funktionsrigtig og ergonomisk korrekt indstilling, bedes du henvende dig til en specialist! Forkert indstillede krykkestokke kan indskrænke krykkestokkens funktionsevne eller føre, at patienten over- eller fejlbelastes. Krykkestokkene leveres til dig som patient i en upåklagelig tilstand og er indstillet individuelt til din krop af din specialist eller hospitalspersonalet. Skulle du være i tvivl, om dette er tilfældet, bedes du kontakte den ansvarlige specialist. Krykkestokken kan kun tilbyde dig den ønskede aflastning, hvis den er tilpasset optimalt til din højde. **Indstilling:** Løsn omløbermøtrikken ca. en omgang med uret før justering (fig. 1). Lås højdeindstillingen op ved at trykke låseknappen ind eller ved at trykke clippen ud. Tilpas længden på krykkyen til din højde ved at trække krykkestokkens rør ud eller skubbe det ind. Lås højdeindstillingen igen ved at sørge for, at de 2 låsehuller ligger oven på hinanden, så låseknappen kan falde ind i hullet. Ved en clip-indstilling skal clippen sættes ind igen. **Efter indstillingen skal omløbermøtrikken faststrammes.** Ikke-indstilte krykkestokke kan afkortes ved at skære røret over med en metalsav eller med en rørsæerer, så det passer til din individuelle højde. **Pas på:** Faldrisiko pga. krykkestokke, der glider ned, fordi højdeindstillingen ikke er låst korrekt! Kontrollér efter hver indstilling, at låseindstillingen er foretaget korrekt ved at dreje krykkestokken og prøve at forskyde den! Det anatomiske håndtag kan indstilles aksialt. For at indstille det gøres følgende: 1. Løsn møtrikken med en mønt eller en bred skruetrækker, og skru møtrikken helt af. 2. Træk håndtaget frem, og indstil det. 3. Fastgør til sidst håndtaget igen med hylstermøtrikken.

Anvendelse

Anvendelse af krykkestokken kan være meget forskellig og afhænger af de individuelle begrænsninger i gangevnen. Få rådgivning om brug af krykkestokke af din specialist eller af personalet på hospitalet! Krykkestokke må ikke anvendes i vand. Indtrængende vand kan føre til korrosion og således til øget brudfare. Permanent kontakt med fugt skal undgås. I tilfælde af, at krykkerne har været udsat for fugt, skal de tørres. En korrekt brug af krykkestokke kræver lidt øvelse. Vi anbefaler derfor, at du i starten får støtte af en person. Vi anbefaler at benytte 2 krykkestokke for at få støtte på begge sider! Men hvis du bruger én krykkestok, så brug den kun på den side, der er modsat det skadede ben eller det ben, der skal skånes! Hold krykkestokken tæt ind til kroppen, og ikke skråt ud fra kroppen (fig. 3)! Ellers er der risiko for at falde! Hold hånden godt fast om håndtaget/håndtagene på krykkestokken(ene)! Anbring altid krykkestokken så lige som muligt på underlaget, så du ikke falder! Sørg for at sidde på stole med armlæn. Du kan således bruge dem som støtte til at rejse dig! Brug så vidt muligt behagelige sko med en flad hæl, så benet bedre kan styre den ekstra belastning! **Skulle du dog falde:** Lad så vidt muligt krykkestokken falde ud til siden, så du ikke falder oven på krykkestokken! Lad dig så vidt muligt ledsage og støtte af en person, så denne kan støtte dig, hvis du skulle falde! **Brug af trapper:** Få så vidt muligt undervisning i trappegang af en specialist. Ved trappegang med kun én krykkestok holdes fast i gelænderet med den frie hånd (fig. 4)! Ved trappegang med to krykkestokke tages begge krykker i den ene hånd, og der holdes fast i gelænderet med den frie hånd (fig. 5)! Når man går op ad trapper, skal man ikke kun stole på krykkestokke, men altid bruge et hjælpemiddel, der er uafhængigt af krykkerne, f.eks. et gelænder.

Forebyggende foranstaltninger

Ved at benytte en krykkestok får enkelte steder på kroppen en uvant belastning! Dette kan resultere i følgende uønskede resultater: Der kan opstå tryk- eller gnidemærker på hænder, arm eller tøj! Som forebyggende foranstaltning anbefaler vi at bruge håndtags- og albuepolstring. Hvis du anvender 2 krykkestokke, bæres hele brugervægten af arme og skuldre! Vær opmærksom på, at dette i begyndelsen eller ved længere tids belastning kan medføre smerter og overanstrengelse! Sørg for at holde pauser!

Opmagasinering og pleje

Anbring aldrig krykkestokkene i nærheden af varmekilder som ovne, varmeapparater eller på bilens instrumentbræt! Lad ikke krykkestokkene udsættes for sollys i længere tid! Kraftig sol eller varme beskadiger materialet! Beskyt dine krykkestokke mod at falde og mod laskader (fx vha. remme eller holdere). **Dupskoer kan slides og skal udskiftes regelmæssigt.** Hvis krykkestokkene ikke er blevet brugt i længere tid, må de kun bruges efter, at et specialist har kontrolleret dem! **Advarsel!** Håndtag og dupsko må **aldrig** renses med olieholdige midler! Skridfare! Når krykkestokkene er snavsede, skal de renses med et mildt rengøringsmiddel og en blød klud. Brug **aldrig** opløsningsmiddelholdige rengøringsmidler, da disse kan beskadige materialet. **Henvisning:** Bliver det nødvendigt at desinficeres krykkestokken, skal der bruges et egnet desinfektionsmiddel. Læs venligst producentens henvisninger.

Begrænsning af brugen

Krykkestokken må kun anvendes iht. producentens henvisninger. **Vær opmærksom på den maksimalt tilladte brugervægt, der er angivet på produktet!** Henvend dig venligst til din specialist ved større belastning eller i tilfælde af tvivl. Krykkestokke er ikke beregnet til at blive brugt under sportsaktiviteter. Krykkestokke er ikke egnede til at støtte kropsvægten efter hop (f.eks. ned ad trapper). Bøjede eller beskadigede krykkestokke må absolut ikke anvendes, da de ikke yder den nødvendige stabilitet. Pga. brudfare må bøjede krykkestokke heller ikke rettes ud! **Henvisning:** Samtlige alvorlige hændelser, der er opstået i forbindelse med brug af produktet, skal meddeles producenten og den kompetente myndighed i den medlemsstat, hvor brugeren og/eller patienten bor.

Genanvendelse (udlåning) / levetid

Vi påtager os kun ansvar iht. produktansvarsloven første gang, vores produkt markedsføres. Vi godkender kun genanvendelse, hvis vi forinden har kontrolleret produktet. **Krykkestokkens levetid er begrænset til 2 år.** Ud over dette tidsrum er brugen af krykkestokken brugerens ansvar.

Garanti og ansvar

Du har købt et værdifuldt produkt fra Kowsky. Skulle der trods de højeste kvalitetsstandarder opstå en berettiget materiel mangel, har Kowsky ret til inden for rammerne af en garanti på 12 måneder at vælge, om de selv vil udbedre skaden eller at erstatte produktet med en levering af et nyt uden fejl. Vi gør opmærksom på, at der for vores modeller, især specialmodellerne, gælder skærpede lovmæssige bestemmelser. Vi kan ikke påtage os ansvar for skader, der er opstået på grund af ændringer på vores produkter. Mangler, der er opstået på grund af slid eller forkert behandling, er ikke dækket af garantien. Slidte dele er ikke dækket af garantien. Der må kun anvendes originale reservedele og tilbehør! Henvend dig til din lokale specialist for reservedele, tilbehør og reparationer.

Bortskaffelse

Forhør dig venligst om de stedlige bortskaffelseskrav hos din specialist.

Tilbehør

Det tilladte tilbehør til din krykkestok finder du på:
<https://shop.kowsky.de/downloads-zum-produkt/>



Tekniske data

Tabel 1.A

Reservedele

Tabel 1.B

Oversigt over symboler

REF Artikelnummer

LOT Partinummer

Læs venligst betjeningsvejledningen

Pas på

Dette produkt opfylder ændringerne i EU-forordningen om medicinsk udstyr 2017/745 (MDR)

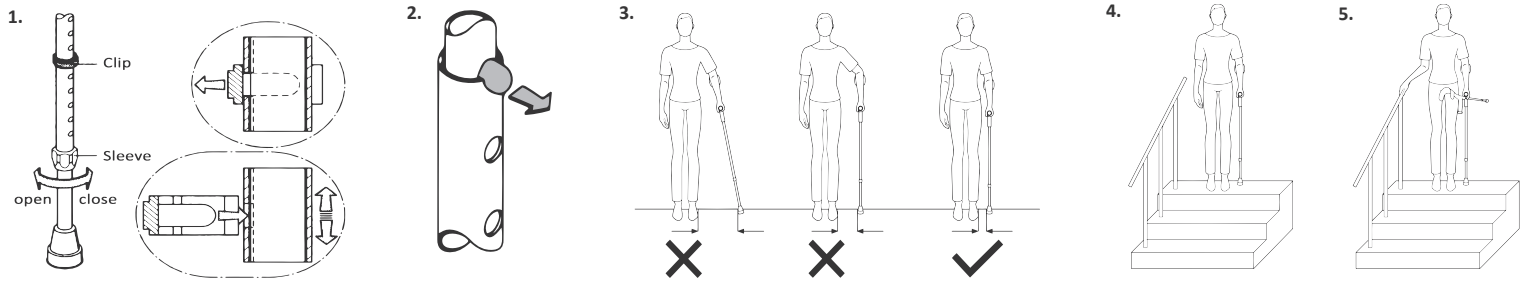
Producent

Distribution gennem

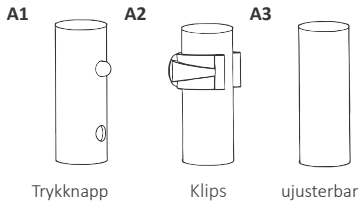
Fremstillingsdato

Tilladt brugervægt

MD Medicinsk udstyr



A



1.A Tekniske data

REF		A	B	C	D	140 kg
22	ORIGINAL	A1 / A2	22,5 cm	76 cm - 96 cm	16 mm	140 kg
22UE	ORIGINAL extra long	A1 / A2	22,5 cm	86 cm - 106 cm	16 mm	140 kg
24	MINI	A1 / A2	16,5 cm	60 cm - 80 cm	16 mm	100 kg
26	UNITED	A1 / A2	22 cm - 24,5 cm	76 cm - 96 cm	16 mm	140 kg
27	KING KONG	A3	22,5 cm	105 cm	19 mm	150 kg

1.B Reservedeler

REF						
22	ORIGINAL	Art. 1320	Art. 13220	Art. 14420	Art. 15228	Art. 71600
22UE	ORIGINAL extra long	Art. 1320	Art. 13220	Art. 14420	Art. 15228	Art. 71600
24	MINI	Art. 1320	Art. 13220	Art. 14420	Art. 15228	Art. 71600
26	UNITED	Art. 1320	Art. 13220	Art. 14420	Art. 15228	Art. 71600
27	KING KONG	-	-	-	-	Art. 17101

