

### Kasutusotstarve ja näidustused

Meie kõnniabi vahendid on mõeldud inimestele, kellel on kas oluline liikumispiirang liikumisvõime kahjustumise tõttu, tasakaaluhäire piisaval määral säilinud kõndimisvõime juures või koordinatsioonihäire. Kõnniabi vahendid aitavad säilitada ja parandada kõndimisvõimet ning muuta kõnni ohutumaks või vabastada ühe alajäseme osaliselt või täielikult koormusest. Kõnniabi vahendeid saab kasutada sise- ja välistingimustes. **Järgige selle kohta kindlasti ohutusjuhiseid!**

### Vastunäidustused

Kõnniabi vahendit ei sobi kasutamiseks mõlema käsivarre kaotuse või liigesekontraktuuri/liigesekahjustuse korral mõlemal käsivarrel. Kargud ei ole mõeldud kasutamiseks sportliku tegevuse ajal. Kargud ei sobi ega mõeldud kasutamiseks kehakaalu toetamiseks pärast hüppeid (nt trepist alla).

### Üldised ohutusjuhised

Ärge riputage abi vahenditele kotte ega muid esemeid! Kõnniabi vahendeid **ei tohi mitte mingil juhul kasutada muul otstarbel**, nt esemete kangutamiseks ja teiseldamiseks, lülite või liftnuppude vajutamiseks! Kõnniabi vahendite turvalise stabiilsuse juures on otsustava tähtsusega aluspinna nakkuvus. Vältige niiskeid pindu ning kruusa, liiva, lehtede, jää või lumega kaetud pinnast! **Jälgige komistuskohti**, näiteks ebataasasi, pinnas olevaid auke, lahtiseid põrandakatteid või servi, sest kõnniabi vahend võib neil ootamatult libiseda või sisse vajuda! Eriti ettevaatlik tuleb olla ebapiisava valguse korral, sest siis on pinna ebataasasused halvasti nähtavad! Nuppregulaatori korral peab nupp avast lõpuni välja ulatuma (joonis 2)! Kõnniabi vahendi reguleerimise avad kuluvad teatud määral. Jälgige, et need ei oleks läbi kulunud, sest siis pole nupu kindel fikseerimine enam tagatud. Klamberregulaatori korral peab plastklamber fikseeruma (joonis 1)! Kontrollige enne iga kasutamist, kas kõik kruvid on kinni! Enne **suletud käsivarreümbrisega küünarkargu** kasutamist tuleb jälgida, et käsivarreümbrist ei vajutataks soovimatult alla, muidu tekib naha või sõrmede vahelejäämise või muljumise oht.

### Kõnniabi vahendi reguleerimine

**Hoiatus!** Funktsionaalselt ja ergonoomiliselt õigeks reguleerimiseks pöörduge edasimüüja poole! Valesti reguleeritud kõnniabi vahendi funktsionaalsus võib väheneda või patsiendil võib tekkida üle- või väärkoormus! Kõnniabi vahend antakse teile kui patsiendile üle nõuetekohases seisukorras ning teie edasimüüja või haiglapersonali poolt teie kehale reguleerituna. Kui teil tekib kahtlusi, kas see on nii, pöörduge pädeva spetsialisti poole. Kõnniabi vahend saab koormust soovitava viisil vähendada vaid siis, kui see on optimaalselt kasutaja pikkuse järgi reguleeritud. **Reguleerimine.** Enne reguleerimist lõdvendage kübarmutter umbes ühe pöörde võrra päripäeva (joonis 1). Vabastage kõrgusregulaator, vajutades nupu sisse või klambri välja. Kohandage kargu kõrgus enda pikkuse järgi, tõmmates kargutoru pikemaks või vajutades seda kokku. Lukustage kõrgusregulaator, reguleerides toru nii, et kaks lukustusava oleksid kohakuti, misjärel fikseerub nupp taas. Klamberregulaatori korral paigaldage klamber tagasi. **Pärast reguleerimist tuleb kübarmutter uuesti kinni keerata.** Mittereguleeritavate kõnniabi vahendite lühendamiseks saab kargutoru enda pikkuse järgi reguleerida metallise või torulõikuri abil. **Ettevaatust!** Kõrgusregulaatori ebaõige lukustuse korral kokku vajuv kõnniabi vahend tekitab kukkumisohtu! Kontrollige pärast iga reguleerimist lukustumist, keerates või tõmmates karku! Anatoomilist kõvapidet saab reguleerida teljesuunas. Toimige reguleerimiseks järgmiselt. 1. Lõdvendage muhvimutrit mündi või laia kruvikeeraja abil ja keerake muhvimutter täielikult lahti. 2. Tõmmake pide täiesti ette ja reguleerige. 3. Lõpuks kinnitage käepide uuesti muhvimutteriga.

### Kasutamine

Kõnniabi vahendeid saab kasutada väga erinevalt ning see sõltub kõnnivõime individuaalsest piirangust. Laske edasimüüjal või haiglapersonalil endale näidata, kuidas kõnniabi vahendit kasutada. Kõnniabi vahendeid ei tohi kasutada vees. Sissetungiv vesi võib põhjustada korrosiooni ning seega suurendada purunemisohtu. Vältige kõnniabi vahendi pidevat kokkupuudet veega. Märg kõnniabi vahend tuleb kuivatada. Kõnniabi vahendi õigesti kasutamist tuleb veidi harjutada. Seetõttu soovime algul kasutada teise inimese abi. Soovitame kasutada kõnniabi vahendeid paarikaupa, et tagada toetus mõlemal pool! Kui kasutate ainult ühte karku, siis ainult vigastatud või kaitses vajava jala vastaspoole! Hoidke kõnniabi vahendit keha lähedal, mitte kaldus väljapoole (joonis 3)! Muidu võite ümber kukkuda! Kasutamise ajal hoidke kõnniabi vahendi(te) pideme(te)st käega täielikult ja tugevalt kinni! Kõnniabi vahend tuleb asetada aluspinnale võimalikult sirgelt, et see ära ei libiseks! Püüdk leida istumiseks käetugedega tool. Siis saate püstitõusmisel käetugedele toetuda! Kandke võimalikult mugavaid madala kontsaga kingi, et jalg tuleks lisakoormusega paremini toime! **Mida teha kukkumise korral?** Laske kõnniabi vahendil võimaluse korral kukkuda küljele, et te sellele peale ei kukuks! Võimalusel laske end saata ja toetada abilisel, kes teid kukkumise korral kinni püüaks! **Treppide kasutamine:** Võimaluse korral laske spetsialistil endale õpetada, kuidas karguga trepil kõndida. Kui kõnnite trepil ainult ühe karguga, hoidke vaba käega kindlasti käsi puust kinni (joonis 4)! Kui kõnnite trepil kahe karguga, võtke mõlemad kargud ühte kätte ja hoidke vaba käega kindlasti käsi puust kinni (joonis 5)! Trepist üles minnes ärge toetuge ainult kargudele, vaid kasutage alati trepist tõusu abi vahendit, mis ei sõltu kargudest, näiteks käsi puud.

### Ettevaatusabinõud

Kõnniabi vahendi kasutamisel tekib mõnel kehaosal ebarahulikult suur koormus. Selle tõttu võivad tekkida järgmised soovimatud kõrvalmõjud: kätel ja riietusel võivad tekkida survejäljed või hõõrdumine! Soovitame kasutada ennetava meetmena pideme- ja teopolstreid. Kui kasutate kahte kõnniabi vahendit, kannate kogu keharaskust kätel ja õlgadel. Arvestage, et alguses või pikema koormuse korral võib tekkida valu ja ülepingutus! Tehke piisavalt puhkepause!

### Hoiustamine ja hooldus

Ärge hoidke kõnniabi vahendit mitte kunagi soojusallikate läheduses, näiteks ahju või küttekeha juures või auto tagaistme taga oleval riulil. Kõnniabi vahendeid ei tohi jätta pikaks ajaks päikese kätte! Tugev päike või kuumus kahjustab plasti! Kaitske kõnniabi vahendit ümberkukkumise ja värvikahjustuste eest (nt aasade või hoidikute abil). **Kummipuhver on kulum detail ning seda tuleb regulaarselt vahetada.** Pikemat aega mitte kasutatud kõnniabi vahendeid tuleb lasta enne uuesti kasutamist spetsialistil üle vaadata.

**Hoiatus!** Pidemeid ja kummikapsleid ei tohi puhastada õlisisaldusega ainetega! Libisemisoht! Määratud kõnniabi vahendit tuleb puhastada õrna puhastusvahendi ja pehme lapiga. **Ärge kasutage** lahustisid sisaldusega puhastusvahendeid, sest need kahjustavad plasti! **Märkus.** Kui vajalik on desinfitatsioon, kasutage sobivat desinfitatsioonivahendit. Järgige kasutamise ajal tootja andmeid.

### Kasutuspiirang

Kõnniabi vahendit tohib koormata ainult kooskõlas tootja andmetega. **Järgige tootele märgitud maksimaalset lubatavat kehakaalu!** Suurema koormuse korral või kahtluse korral pöörduge edasimüüja poole. Kargud ei ole mõeldud kasutamiseks sportliku tegevuse ajal. Kargud ei sobi kasutamiseks kehakaalu toetamiseks pärast hüppeid (nt trepist alla). Paindunud või kahjustunud kõnniabi vahendit ei tohi mitte mingil juhul edasi kasutada, sest see ei paku enam vajalikku stabiilsust! Murdumisohu tõttu ei tohi paindunud kõnniabi vahendeid ka sirgestada. **Märkus.** Tootjat ja kasutaja ja/või patsiendi elukoha liikmesriigi pädevat asutust tuleb teavitada kõigist tootega seotud rasketest vahejuhtumitest.

### Korduskasutamine (laenus) / kasutusiga

Tootevastutusseaduse kohaselt vastutame toote eest ainult selle esmakasutuse ajal. Korduskasutamine on lubatud ainult siis, kui toode on meie poolt üle kontrollitud. **Küünarkarkude eluiga on 2 aastat.** Pärast selle aja möödumist vastutab küünarkargu kasutamise eest kasutaja.

### Garantii ja vastutus

Olete soetanud kvaliteetse Kowsky toote. Kui hoolimata kõrgetest kvaliteedistandarditest tekib tootel puudus, on Kowskyil õigus toode 12 kuu pikkuse garantiiperioodi jooksul enda valikuliselt kas parandada või puudusteta tootega asendada. Arvestage, et meie toodetele, eriti eritoodetele kehtivad rangemad nõuded. Kahju eest, mis tekib meie toodete modifitseerimise tõttu, me ei vastuta. Garantii ei hõlma puudusi, mis on seotud kulumise või ebaõige kasutamisega. Kuluvas ei kuulu garantii alla. Kasutada tohib ainult originaalvaruosi ja tarvikuid. Pöörduge varuosade, tarvikute ja remondi küsimustes edasimüüja poole.

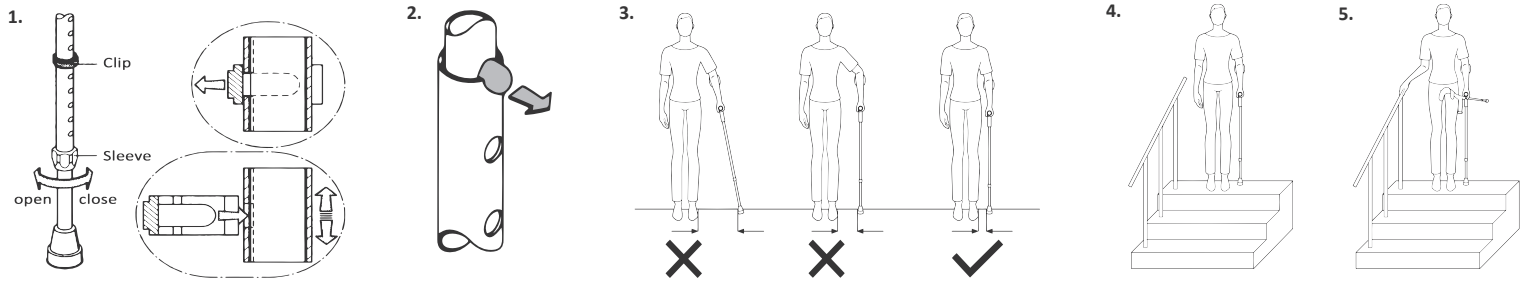
Kõrvaldamine	Tarvikud
Küsi edasimüüjalt, millised on teie asukohas kehtivad jäätmekäitluseeskirjad.	Oma kõnniabi vahendi jaoks heaks kiidetud tarvikud leiata veebilehelt: <a href="https://shop.kowsky.de/downloads-zum-produkt/">https://shop.kowsky.de/downloads-zum-produkt/</a>



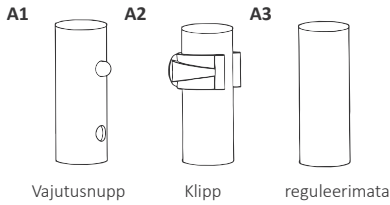
Tehnilised andmed	Varuosad
Tabel 1.A.	Tabel 1.B.

### Sümbolite loend


Tootenumber	Partinumber	Lugege kasutusjuhendit	Tähelepanu	See toode vastab määruse (EL) 2017/745 (meditsiiniseadmete direktiiv) nõuetele
Tootja	Jaotus vastavalt	Tootiskoopu	Lubatav kehakaal	Meditsiiniline seade



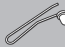




A



### 1.A Tehnilised andmed

REF		A	B	C	D	
22	ORIGINAL	A1 / A2	22,5 cm	76 cm - 96 cm	16 mm	140 kg
22UE	ORIGINAL extra long	A1 / A2	22,5 cm	86 cm - 106 cm	16 mm	140 kg
24	MINI	A1 / A2	16,5 cm	60 cm - 80 cm	16 mm	100 kg
26	UNITED	A1 / A2	22 cm - 24,5 cm	76 cm - 96 cm	16 mm	140 kg
27	KING KONG	A3	22,5 cm	105 cm	19 mm	150 kg

### 1.B Varuosad

REF						
22	ORIGINAL	Art. 1320	Art. 13220	Art. 14420	Art. 15228	Art. 71600
22UE	ORIGINAL extra long	Art. 1320	Art. 13220	Art. 14420	Art. 15228	Art. 71600
24	MINI	Art. 1320	Art. 13220	Art. 14420	Art. 15228	Art. 71600
26	UNITED	Art. 1320	Art. 13220	Art. 14420	Art. 15228	Art. 71600
27	KING KONG	-	-	-	-	Art. 17101

