

Käyttötarkoitukset ja käyttöaiheet

Kynärsauvamme on tarkoitettu henkilöille, joiden liikuntakyky on huomattavasti rajoittunut vamman vuoksi tai joiden kävelykyky on riittävän säilynyt mutta joiden tasapaino on huonontunut tai joilla on ongelmia koordinaatiossa. Kynärsauvojen avulla on mahdollista säilyttää kävelykyky ja parantaa ja turvata sitä. Kynärsauvoja voidaan käyttää sekä sisällä että ulkona. **Noudata niiden käytössä ehdottomasti turvallisuusohjeita!**

Vasta-aihe

Kynärsauvat eivät sovellu henkilöille, jotka ovat menettäneet molemmat kätensä tai joilla on molemmissa käsissä nivelen kontraktuura / nivelvaurioita. Kävelyn apuvälineitä ei ole tarkoitettu urheilukäyttöön. Kävelyn apuvälineet eivät sovellu tai ole tarkoitettu tukemaan kehon painoa hypyn jälkeen (esim. portaita alas).

Yleisiä turvallisuusohjeita

Älä ripusta laukkuja, kasseja tai muita esineitä kynärsauvoihin! Kynärsauvoja ei saa **missään tapauksessa** käyttää **käyttötarkoituksensa vastaisesti**, esim. vipuvartena, esineiden siirtämiseen tai apuna valokatkaisijan tai hissien nappuloiden painamisessa! Pohjan kitkaisuus on ratkaisevaa kynärsauvojen hyvän pidon kannalta. Vältä kosteita lattioita ja soran, hiekan, puiden lehtien, jään ja lumen kaltaisia alustoja! **Varo kohtia, joissa voi kompastua**, kuten maassa olevia reikiä, irrallisia lattianpäällysteitä ja reunoja, sillä kynärsauva voi luiskahtaa niiltä pois odottamatta tai upota. Ole erityisen varovainen riittämättömissä valaistusolosuhteissa, sillä silloin alustan epätasaisuuksia on vaikea havaita. Jos kynärsauvassa on painonappisäätö, painonapin tulee työntyä reikästä rajoittimeen saakka (kuva 2)! Kynärsauvan säätöreiät ovat alltiina tietyille kulumiselle. On varmistettava, että ne eivät ole liian kuluneet, sillä silloin painonapin turvallista lukitusta ei voida taata. Jos kynärsauvassa on klipsisäätö, muoviklipsi on kiinnitettävä turvallisesti (kuva 1)! Tarkista ennen jokaista käyttökertaa, että kaikki ruuvit on kiristetty! Käytettäessä kynärsauvoja, joissa on suljettu kynärosa, on varottava, ettei kynärosa painu vahingossa alaspiini. Ihon tai sormien puristumis- ja ruhjoutumisvaara.

Kynärsauvan säätäminen

Varoitus! Pyydä jälleenmyyjää auttamaan toimivan ja ergonomisen säädön löytämisessä. Kynärsauvojen vääranlainen säätö voi rajoittaa kynärsauvojen toimintaa tai johtaa potilaan ylenmääräiseen tai vääranlaiseen kuormitukseen. Kynärsauvat luovutetaan potilaalle asianmukaisessa kunnossa, ja jälleenmyyjä tai hoitohenkilöstö on säätänyt ne yksilöllisesti kehosi mukaisesti. Jos olet epävarma tästä, käänny asiasta vastaavan hoitohenkilöstön puoleen. Kynärsauva voi tarjota toivotun avun vain silloin, kun se on säädetty mahdollisimman hyvin kehosi koon mukaisesti. **Säätäminen:** Löysää mutteria noin yksi kierros myötäpäivään ennen säätöä (kuva 1). Vapauta korkeuden säätö painamalla painonappia sisäänpäin tai painamalla klipsiä ulospäin. Mukauta kynärsauvan pituus kehosi kokoon vetämällä putkia pois päin toisistaan tai työntämällä niitä toisiaan kohti. Lukitse jälleen korkeuden säätö kohdistamalla putket niin, että lukitusreiät ovat päällekkäin, jolloin painonappi lukittuu uudelleen. Jos kynärsauvassa on säätöklipsi, kiinnitä se uudelleen. Jos kynärsauvassa on säätöklipsi, kiinnitä se uudelleen. **Säätämisen jälkeen mutteri on jälleen kiristettävä.** Kynärsauvat, joissa ei ole säätöä, mukautetaan yksilöllisesti kehosi kokoon lyhentämällä tukiputki metallisahalla tai putkileikkurilla. **Varo:** Periksi antavan kynärsauvan aiheuttama kaatumisvaara, jos korkeussäätöä ei ole lukittu asianmukaisesti! Varmista oikea lukitus jokaisen säädön jälkeen yrittämällä vääntää tai vetää putkea. Anatomisesti muotoiltua kahvaa voidaan säätää aksiaalaisesti. Tee säätö seuraavasti: 1. Löysää holkkimutteria kolikolla tai leveällä ruuvimeisselillä ja kierrä holkkimutteri kokonaan irti. 2. Vedä kahvaa eteenpäin ja säädä oikeaan kohtaan. 3. Kiinnitä kahva lopuksi uudelleen holkkimutterilla.

Käyttö

Kynärsauvoja voidaan käyttää hyvin eri tavoin, ja käyttö riippuu kävelykyvyn yksilöllisistä rajoituksista. Pyydä jälleenmyyjää tai hoitohenkilöstöä opastamaan sinua kynärsauvojen käytössä. Kynärsauvoja ei saa käyttää vedessä. Sisään tunkeutuva vesi voi aiheuttaa korroosiota ja siten lisätä rikkoutumisvaaraa. Kynärsauvojen pitkäaikaista kosketusta kosteuden kanssa tulee välttää. Jos kynärsauvat kostuvat, ne tulee kuivata asianmukaisesti. Kynärsauvojen oikeanlainen käsittely vaatii jonkin verran harjoitusta. Sen vuoksi suosittelemme, että aluksi tukemassa olisi myös toinen henkilö. Suosittelemme käyttämään kahta kynärsauvaa, jotta saat tukea kummaltakin puolelta. Jos kuitenkin käytät vain yhtä kynärsauvaa, käytä sitä aina vastakkaisella puolella loukkaantuneeseen tai säästettävään jalkaan nähden. Aseta kynärsauva lähelle vartaloa, ei viistosti ulospäin (kuva 3). Muutoin voit kaatua. Kun käytät kynärsauvoja, kierrä kämmenesi kokonaan tiukasti kynärsauvan kahvan ympärillä. Aseta kynärsauva aina mahdollisimman suoraan maahan, jotta se luisu pois altasi. Hakeudu istumaan tuoliin, jossa on käsinojat. Tällöin voit tukeutua käsinojiin noustessasi ylös. Käytä mahdollisimman mukavia kenkiä, joissa on matala korko, jotta jalka kestää paremmin ylimääräisen kuormituksen. **Jos kuitenkin kaadut:** Yritä saada kynärsauva kaatumaan sivulle, jotta et kaadu kynärsauvan päälle. Käytä mahdollisuuksien mukaan apuna ja tukena toista henkilöä, joka voi ottaa sinut kiinni mahdollisissa kaatumistapauksissa. **Portaiden käyttö:** Jos mahdollista, anna ammattihenkilöstön opastaa sinua rappusten nousmisessa kynärsauvojen kanssa. Jos käytät vain yhtä kynärsauvaa, pidä rappusissa ehdottomasti kiinni kaiteesta vapaalla kädelläsi (kuva 4)! Jos tarvitset kahta kynärsauvaa, pidä rappusissa molemmat sauvat toisessa kädessä ja pidä ehdottomasti kaiteesta kiinni vapaalla kädelläsi (kuva 5)! Kun nouset portaita, älä luota pelkästään kävelyapuvälineisiin, vaan käytä aina kinalosauvoista riippumatonta apuvälinettä, kuten kaidetta.

Varotoimi

Kynärsauvoja käytettäessä yksittäisiin kehonosiin kohdistuu epätavallisen suuri kuormitus. Tällöin voi ilmetä seuraavia epätoivottuja sivuvaikutuksia: Käsiin, käsivarsiin tai vaatteisiin voi syntyä painaumiata tai hankausjälkiä. Ennaltaehkäisevänä toimenpiteenä kehotamme käyttämään kahvan ja kynärmansetin pehmusteita. Jos käytät kahta kynärsauvaa, kannattelet kehosi koko painoa käsivarsien ja hartioiden varassa. Huomaa, että alussa tai kuormituksen kestäessä pitkään tämä voi aiheuttaa kipuja ja yllärsittumista. Pidä riittävästi taukoja!

Varastointi ja hoito

Älä koskaan säilytä kynärsauvoja lähellä lämmönlähteitä, kuten uuneja, lämmityslaitteita tai auton kojelaudalla! Älä altista kynärsauvoja pitkäksi ajaksi auringon säteilylle. Voimakas auringonvalo ja kuumuus vaurioittavat muovia! Suojaa kynärsauvasi kaatumisilta ja lakkavaurioilta (esim. lenkkien tai vidikkeiden avulla). **Kepinpääkumit ovat kuluvia osia, ja ne on vaihdettava säännöllisesti uusiin.** Jos kynärsauvoja ei ole käytetty pitkään aikaan, ammattihenkilön on tarkastettava ne ennen käyttöä! **Varoitus!** Älä **koskaan** puhdistaa kahvoja ja kumikapseleita öljymaisilla aineilla! Liukastumisvaara! Jos kynärsauvat likaantuvat, puhdista ne tarvittaessa miedolla puhdistusaineella ja pehmeällä liinalla. Älä **koskaan** käytä liuottimia sisältäviä puhdistusaineita, sillä ne vahingoittavat muovia! **Ohje:** Jos desinfiointi on tarpeen, on käytettävä soveltuvaa desinfiointiainetta. Noudata tällöin valmistajan antamia ohjeita.

Käyttörajoitus

Kynärsauvoja saa kuormittaa vain valmistajan antamien tietojen mukaisesti. **Huomioi tuotteessa ilmoitettu suurin sallittu kehonpaino!** Jos kyseessä on suurempi kuormitus tai olet epävarma, käänny jälleen myyjän puoleen. Kävelyn apuvälineitä ei ole tarkoitettu käytettäväksi urheilun aikana. Kävelyapuvälineet eivät sovellu kehon painon tukemiseen hppyjen jälkeen (esim. portaita alas). Taipuneita tai vahingoittuneita kynärsauvoja ei saa missään tapauksessa käyttää, sillä ne eivät ole enää riittävän vakaita! Taipuneita kynärsauvoja ei saa myöskään suoristaa murtumisvaaran vuoksi! **Ohje:** Kaikki tuotteeseen liittyvät vakavat onnettomuudet on ilmoitettava valmistajalle sekä sen jäsenvaltion asiasta vastaaville viranomaisille, jossa käyttäjä ja/tai potilas asuu.

Uudelleenkäyttö (lainaus) / käyttöaike

Tuotevastuulain mukaisesti vastaamme ainoastaan tuotteemme ensimmäisestä markkinoille saattamisesta. Hyväksymme uudelleenkäytön vain siinä tapauksessa, että olemme ensin tarkastaneet tuotteen. **Kynärsauvojen käyttöä on rajoitettu 2 vuoteen.** Tämän ajankohdan jälkeen kynärsauvojen käyttö tapahtuu käyttäjän omalla vastuulla.

Takuu ja vastuu

Olet hankkinut laadukkaan Kowsky-tuotteen. Mikäli erittäin korkeista laatustandardeista huolimatta tuotteessa ilmenee perusteltuja puutteita, Kowskylla on oikeus 12 kuukauden pituisen takuun puitteissa oman valintansa mukaisesti korjata puute tai toimittaa tilalle virheetön tuote. On huomattava, että valmistamiimme tuotteisiin, erityisesti erikoisvalmistisiin tuotteisiimme, sovelletaan tiukempia oikeudellisia säädöksiä. Emme voi ottaa vastuuta vaurioista, jotka ovat syntyneet tuotteeseen tehtyjen muutosten seurauksena. Takuu ei kata puutteita, jotka johtuvat kulumisesta tai epäasianmukaisesta käsittelystä. Kuluvat osat eivät kuulu takuun piiriin. Tuotteessa saa käyttää vain alkuperäisiä varaosia ja lisätarvikkeita! Käänny varaosia, lisätarvikkeita ja korjauksia koskeissa asioissa jälleenmyyjän puoleen.

Hävittäminen

Kysy jälleenmyyjältä alueellisista hävittämistä koskevista määräyksistä.

Lisätarvikkeet

Kynärsauvojesi hyväksytyt lisätarvikkeet löydät osoitteesta: <https://shop.kowsky.de/downloads-zum-produkt/>



Tekniset tiedot

Taulukko 1.A

Varaosat

Taulukko 1.B

Symboliuuttelo

REF Tuotenumero

LOT Eränumero

Lue käyttöohje

Huomio

CE Tämä tuote täyttää asetuksen (EU) 2017/745 (lääkinnällisiä laitteita koskeva asetus) vaatimukset

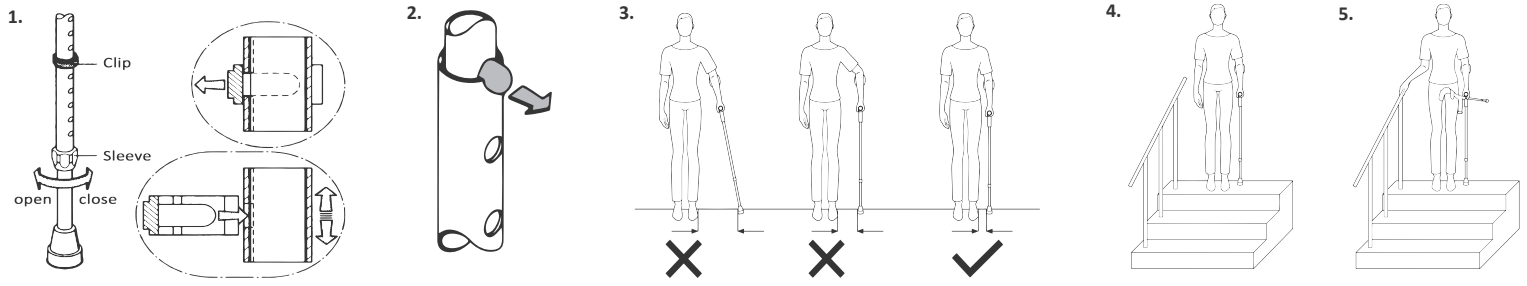
Valmistaja

Jakelu kautta

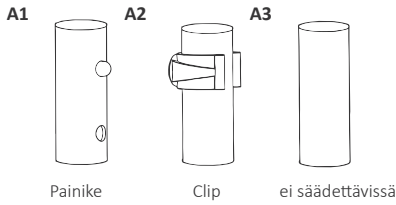
Valmistuspäivä

Sallittu kehonpaino


MD Lääkinnällinen laite



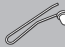




A



1.A Tekniset tiedot

REF		A	B	C	D	
22	ORIGINAL	A1 / A2	22,5 cm	76 cm - 96 cm	16 mm	140 kg
22UE	ORIGINAL extra long	A1 / A2	22,5 cm	86 cm - 106 cm	16 mm	140 kg
24	MINI	A1 / A2	16,5 cm	60 cm - 80 cm	16 mm	100 kg
26	UNITED	A1 / A2	22 cm - 24,5 cm	76 cm - 96 cm	16 mm	140 kg
27	KING KONG	A3	22,5 cm	105 cm	19 mm	150 kg

1.B Varaosat

REF						
22	ORIGINAL	Art. 1320	Art. 13220	Art. 14420	Art. 15228	Art. 71600
22UE	ORIGINAL extra long	Art. 1320	Art. 13220	Art. 14420	Art. 15228	Art. 71600
24	MINI	Art. 1320	Art. 13220	Art. 14420	Art. 15228	Art. 71600
26	UNITED	Art. 1320	Art. 13220	Art. 14420	Art. 15228	Art. 71600
27	KING KONG	-	-	-	-	Art. 17101

