

Destination et indication

Nos béquilles sont destinées aux personnes dont la mobilité est considérablement réduite suite à une détérioration de la fonction motrice, à une atteinte de l'équilibre, permettant encore une aptitude à la marche suffisante, et à une dégradation de la coordination. Elles servent à maintenir, faciliter et assurer l'aptitude à la marche et/ou à soulager, partiellement à intégralement, une extrémité inférieure. Les béquilles peuvent être utilisées à l'intérieur comme à l'extérieur. **Veillez impérativement respecter les consignes de sécurité !**

Contre-indication

L'utilisation de béquilles ne convient pas en cas de perte de membres au niveau des deux bras ou de contractures et/ou lésions articulaires sur les deux bras. Les béquilles ne sont pas destinées à être utilisées lors d'activités sportives. Les béquilles ne sont pas adaptées ou destinées à être utilisées pour supporter le poids du corps après des sauts (par exemple dans les escaliers).

Consignes de sécurité d'ordre général

N'accrochez pas de sacs, poches ou autres objets à votre béquille ! **N'utilisez en aucun cas les béquilles à une fin autre que celle pour lesquelles elles sont prévues**, par ex. comme levier ou pour déplacer des objets ou encore comme aide à la commutation d'interrupteurs ou de boutons d'ascenseur ! Un sol présentant une bonne adhérence est primordial pour le maintien sûr des béquilles ! Évitez les terrains ou sols humides, comme les graviers, le sable, les feuilles mortes, le verglas ou la neige ! **Veillez à ne pas trébucher sur des obstacles** tels que des irrégularités ou trous dans le sol, revêtements de sols non adhérents ou bordures, les béquilles risquant de déraiper inopinément à leur contact ou de s'y enfoncer ! Il convient de faire preuve d'une prudence particulière en cas de luminosité insuffisante qui empêche quasiment de distinguer les irrégularités du sol ! Si la béquille s'ajuste par bouton, ce dernier doit dépasser de l'alésage jusqu'en butée (fig. 2) ! Les trous de réglage de la béquille sont soumis à une certaine usure. Il faut veiller à ce qu'ils ne soient pas détériorés par l'usage, car un verrouillage sûr du bouton ne serait alors plus garanti. Dans le cas du réglage par clip, veillez à mettre le clip en plastique parfaitement en place (fig. 1) ! Avant toute utilisation, contrôlez que tous les assemblages par vis sont fermement serrés ! Dans le cadre de l'utilisation de **cannes anglaises à brassard fermé**, il faut veiller à ce que le brassard ne soit pas involontairement poussé vers le bas, car il y a risque de pincement ou contusion de la peau ou des doigts.

Réglage de la béquille

⚠ Avertissement ! Pour un réglage fonctionnel et ergonomiquement correct, veuillez vous adresser à votre revendeur spécialisé ! Incorrectement réglées, des béquilles peuvent avoir une utilité limitée voire entraîner des efforts excessifs ou inappropriés pour le patient. Au moment de leur remise au patient, les béquilles sont en bon état et ont l'objet d'un réglage individuel à sa morphologie par le revendeur spécialisé ou le personnel médical. Si vous n'êtes pas sûr que tel soit le cas, veuillez vous adresser aux spécialistes compétents. La béquille ne peut vous procurer l'aide souhaitée que si elle est adaptée au mieux à votre morphologie. **Réglage :** Desserrer l'écrou-raccord d'environ un tour dans le sens des aiguilles d'une montre avant de procéder au réglage (figure 1). Déverrouillez le réglage en hauteur en appuyant sur le bouton ou en expulsant le clip. Adaptez la longueur des béquilles à votre taille en faisant coulisser les tubes l'un hors de l'autre ou l'un dans l'autre. Reverrouillez le réglage en hauteur en ajustant les tubes de sorte que deux alésages de verrouillage se superposent, ce qui permet de réenclencher le bouton. Si le réglage se fait par clip, remettez le clip en place. **Une fois le réglage effectué, il faut resserrer fermement l'écrou à chapeau.** On raccourcit les béquilles non réglables en adaptant le tube support à votre taille à l'aide d'une scie à métaux ou d'un coupe-tubes. **Prudence :** Risque de chute si vos béquilles cèdent suite à un verrouillage incorrect du dispositif de réglage en hauteur ! Après tout ajustage, contrôlez que le verrouillage soit correct en essayant de faire tourner ou coulisser la canne ! Il est possible d'ajuster axialement la poignée dure anatomique. Pour le réglage, veuillez procéder comme suit : 1. Desserrer l'écrou de la douille à l'aide d'une pièce de monnaie ou d'un tournevis large et dévisser complètement l'écrou de la douille. 2. Tirez la poignée vers l'avant et ajustez-la. 3. Enfin, fixez à nouveau la poignée à l'aide de l'écrou à douille.

Utilisation

L'usage qui est fait des béquilles peut beaucoup varier et il est fonction des limitations personnelles de l'aptitude à la marche. Demandez à votre revendeur spécialisé ou au personnel médical de vous initier à l'emploi correct de vos béquilles ! N'utilisez pas vos béquilles dans l'eau. Toute pénétration d'eau dans les tubes peut entraîner la formation de corrosion et accroître ainsi le risque de rupture. Évitez un contact prolongé de vos béquilles avec l'humidité. Si elles sont humides, séchez vos béquilles. Le maniement sûr de votre béquille requiert un peu de pratique. Nous vous recommandons donc de faire appel au début au soutien supplémentaire d'une tierce personne. Nous conseillons l'usage de la paire de béquilles pour un soutien des deux côtés ! Si cependant vous n'utilisez qu'une seule béquille, veillez à toujours vous en servir du côté opposé à la jambe blessée ou que vous devez ménager ! Guidez les béquilles en les maintenant près du corps, et non de biais vers l'extérieur (figure 3) ! Vous pourriez sinon faire une chute ! Durant l'utilisation, appliquez toute la main sur la poignée (ou chacune des deux poignées) et tenez-la fermement ! Appliquez toujours les béquilles au sol le plus possible à angle droit afin de ne pas déraiper ! Pour vous asseoir, choisissez une chaise avec des accoudoirs. Vous pourrez ainsi prendre appui sur les accoudoirs en vous levant ! Portez des chaussures aussi confortables que possible, avec des talons plats, pour que la jambe puisse mieux supporter la sollicitation supplémentaire. **Si vous devez quand même un jour faire une chute :** Laissez tomber la béquille si possible sur le côté pour que vous ne chutiez pas dessus. Si possible, demandez à une tierce personne de vous accompagner et de vous soutenir afin qu'elle puisse vous rattraper en cas de chute éventuelle. **Utilisation des escaliers :** Si possible, demandez au spécialiste de vous initier à la pratique des escaliers avec des béquilles. Pour monter ou descendre les escaliers avec une seule béquille, veillez impérativement vous tenir à la main courante avec la main libre (figure 4). Pour monter ou descendre les escaliers en utilisant deux béquilles, prenez les deux dans une main et tenez-vous impérativement à la main courante avec votre main libre (figure 5). Pour monter les escaliers, ne vous appuyez pas uniquement sur les béquilles, mais utilisez toujours une aide indépendante des béquilles, telle qu'une rampe.

Précautions

Certaines parties du corps sont inhabituellement et fortement sollicitées du fait de l'utilisation d'une béquille. Les effets indésirables pouvant s'ensuivre sont les suivants : Des meurtrissures et écorchures peuvent apparaître aux mains, bras ou de l'usage sur les vêtements. À titre préventif, nous recommandons l'usage de rembourrages sur les poignées et les arceaux. Dans le cas de l'utilisation des deux béquilles, ce sont les bras et les épaules qui supportent l'intégralité du poids de l'utilisateur. Tenez compte du fait que cela peut entraîner des douleurs et un effort excessif au début ou en cas de sollicitation prolongée ! Faites suffisamment de pauses entre les efforts.

Entreposage et entretien

Ne laissez jamais les béquilles à proximité de sources de chaleur, comme un poêle, un radiateur ou sur la plage arrière de votre voiture ! Ne laissez pas les béquilles exposées aux rayons du soleil durant une durée prolongée ! Le rayonnement intense du soleil ou une forte chaleur endommage la matière plastique ! Veillez à ce que vos béquilles ne tombent pas et leur peinture ne soit pas endommagée (par ex. par une dragonne ou un support). **Le tampon caoutchouc est une pièce d'usure et doit être remplacé à intervalles réguliers.** Si elles n'ont pas été utilisées durant une période prolongée, les béquilles doivent faire l'objet d'un contrôle préalable par un spécialiste avant d'être de nouveau utilisées. **Avertissement !** Ne nettoyez jamais les poignées et les capsules caoutchouc avec une substance huileuse ! Risque de dérapage ! En cas d'encrassement, nettoyez les béquilles éventuellement avec un détergent doux et un chiffon doux. N'utilisez jamais de détergents contenant des solvants car ils attaquent le plastique ! **Remarque :** Si les béquilles doivent être désinfectées, utilisez un désinfectant approprié. Respectez les conseils d'utilisation du fabricant.

Restriction d'utilisation

Soumettez la béquille uniquement à la charge limite indiquée par le fabricant. **Tenez compte du poids maximal admissible de l'utilisateur indiqué sur le produit !** Si la charge à appliquer est supérieure, ou en cas de doutes, veuillez vous adresser à votre revendeur spécialisé. Les béquilles ne sont pas destinées à être utilisées lors d'activités sportives. Les béquilles ne peuvent pas être utilisées pour supporter le poids du corps après des sauts (par exemple dans les escaliers). Si elles sont déformées ou endommagées, il ne faut en aucun cas continuer à utiliser les béquilles, car elles n'offrent plus la stabilité nécessaire. À cause du risque de rupture, il n'est pas non plus permis de redresser des béquilles déformées ! **Remarque :** Tous les incidents graves qui surviennent en lien avec le produit doivent être signalés au fabricant et à l'autorité compétente de l'État membre où l'utilisateur et/ou le patient est établi.

Réutilisation (location) / durée d'utilisation

Notre responsabilité du fait des produits défectueux est engagée en vertu de la loi y afférente uniquement dans le cadre de la première mise en circulation de nos produits. Nous donnons notre accord à une éventuelle réutilisation uniquement si nous avons au préalable contrôlé le produit. **La durée de vie des cannes anglaises est limitée à deux ans.** Au-delà de cette période, l'utilisation des cannes anglaises relève de la responsabilité de leur utilisateur.

Prestation de garantie et responsabilité

Vous avez fait l'acquisition d'un article de qualité de la marque Kowsky. Si, en dépit de la conformité aux plus hautes normes de qualité, vous avez matière à faire valoir un vice, Kowsky aura le droit, dans le cadre de la garantie de 12 mois, soit de remédier au vice soit de remplacer cet article par un autre exempt de vice. Il convient de tenir compte du fait que nos fabrications, en particulier nos fabrications spéciales, sont soumises à des dispositions légales plus strictes. Notre responsabilité ne saurait être engagée en cas de dommages dus à des modifications de nos articles. La prestation de garantie ne comprend pas les vices dus à l'usure ou à un maniement impropre. La garantie exclut les pièces d'usure. Il est permis d'utiliser uniquement des pièces de rechange et accessoires d'origine ! Pour les pièces de rechange, les accessoires et les réparations, veuillez vous adresser à votre revendeur spécialisé.

Mise au rebut

Veillez vous informer auprès de votre revendeur spécialisé au sujet des prescriptions de mise au rebut en vigueur dans votre région.

Accessoires

Vous trouverez les accessoires homologués pour vos béquilles sur : <https://shop.kowsky.de/downloads-zum-produkt/>



Caractéristiques techniques

Tableau 1.A

Pièces de rechange

Tableau 1.B

Légende

REF Réf. article

LOT Numéro de lot

Veuillez lire le mode d'emploi

Attention

CE Cet article est conforme aux exigences du règlement (UE) 2017/745 (relatif aux dispositifs médicaux)

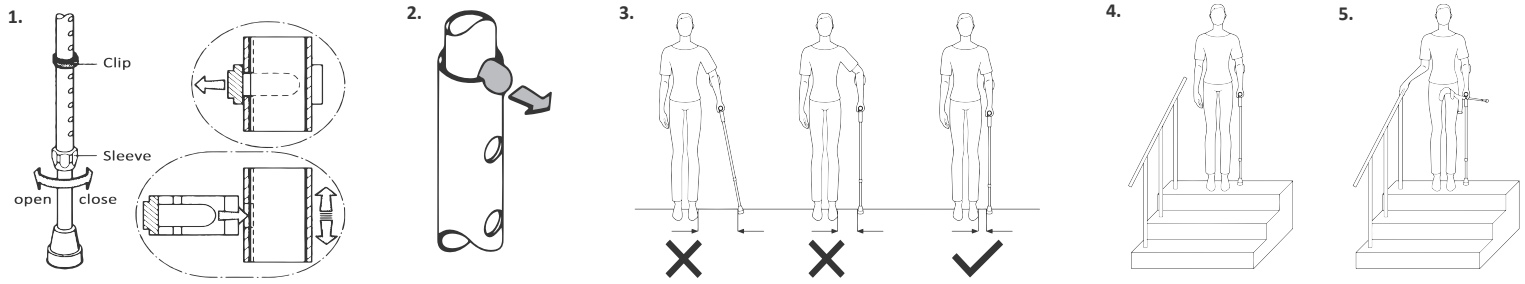
Fabricant

Distribution par

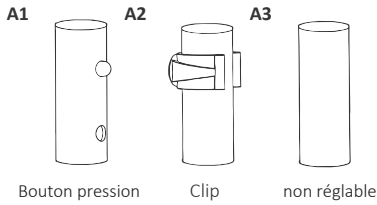
Date de fabrication

Poids admissible de l'utilisateur

MD Dispositif médical



A



1.A Caractéristiques techniques

REF		A	B	C	D	kg
22	ORIGINAL	A1 / A2	22,5 cm	76 cm - 96 cm	16 mm	140 kg
22UE	ORIGINAL extra long	A1 / A2	22,5 cm	86 cm - 106 cm	16 mm	140 kg
24	MINI	A1 / A2	16,5 cm	60 cm - 80 cm	16 mm	100 kg
26	UNITED	A1 / A2	22 cm - 24,5 cm	76 cm - 96 cm	16 mm	140 kg
27	KING KONG	A3	22,5 cm	105 cm	19 mm	150 kg

1.B Pièces de rechange

REF						
22	ORIGINAL	Art. 1320	Art. 13220	Art. 14420	Art. 15228	Art. 71600
22UE	ORIGINAL extra long	Art. 1320	Art. 13220	Art. 14420	Art. 15228	Art. 71600
24	MINI	Art. 1320	Art. 13220	Art. 14420	Art. 15228	Art. 71600
26	UNITED	Art. 1320	Art. 13220	Art. 14420	Art. 15228	Art. 71600
27	KING KONG	-	-	-	-	Art. 17101

