

Rendeltetés és javallat

A járást segítő eszközeink olyan emberek számára készültek, akiknek mozgáskárosodás mellett jelentős mozgáskorlátozottsága van, kellő járóképesség és koordinációs zavarok mellett egyensúlyérzetük sérült. Az eszközök a járás megtartását, elősegítését és biztosítását, ill. vagy az egyik alsó végtag részleges vagy teljes tehermentesítését szolgálják. A járást segítő eszközök beltérben és a szabadban használatosak. **Ehhez feltétlenül vegye figyelembe a biztonsági tudnivalókat!**

Ellenjavallat

A járást segítő eszközök használata nem alkalmas mindkét karra kiterjedő végtagvesztés vagy mindkét kar ízületi zsugorodása/izületkárosodása esetén. A mankókat nem sportolás közbeni használatra szánják. A mankók nem alkalmasak, illetve nem arra szolgálnak, hogy a testsúlyt ugrások után (pl. lépcsőn lefelé) megtartsák.

Általános biztonsági tudnivalók

Ne akasszon táskákat, tasakokat vagy egyéb tárgyakat a járást segítő eszközre. A járást segítő eszközöket **semmi esetre sem** szabad a **rendeltetésétől eltérő célra** használni, így pl. tárgyak emelésére vagy mozgására, vagy kapcsolási segédeszközként világítási kapcsolónál vagy személyfelvonó gombjainál! A talajfelület tapadása meghatározó a járást segítő eszközök biztonságos tartása szempontjából! Kerülje a nedves talajt vagy az olyan felületeket, mint kavics, homok, lomb, jég vagy hó! **Figyeljen olyan botlásveszélyes helyekre**, mint talajban levő egyenlenségek, lyukak, laza padlóburkolatok vagy élek, mert a járást segítő vértalanul megcsúszhat vagy besüllyedhet! Különös óvatosság szükséges, ha a fényviszonyok nem megfelelőek, mivel a talajfelszín alatti szabálytalanságokat akkor nehéz észrevenni! Nyomógombos beállítás során a gombnak ütközésig ki kell nyúlnia a furatból (2. ábra)! A járást segítő eszköz beállításának furatai bizonyos mértékű kopásnak vannak kitéve. Fontos annak biztosítása, hogy a furatok ne legyen felszakadva, peremesedve, mert akkor a nyomógomb biztonságos rögzítése már nem garantált. Kengyeles beállítás esetén a műanyag kengyelt alakzáró illesztéssel kell behelyezni (1. ábra)! Minden használat előtt ellenőrizze, hogy minden csavarkötés meg van-e húzva! Ha az **alkarra illeszkedő járást segítő eszközt (mankót) csukott karmandzsettával** használja, győződjön meg róla, hogy a mandzsetta nincs-e véletlenül lenyomva, mert ekkor fennáll a bőr vagy az ujjak becsipődésének vagy zúzódásának veszélye.

A járást segítő eszköz beállítása

Figyelmeztetés! A funkcionális és ergonomiai szempontból megfelelő beállításért forduljon szakkereskedőjéhez! A helytelenül beállított járást segítő eszközök korlátozó hatják a járást segítő eszközök működőképességét, vagy pedig a beteg túlterheléséhez vagy helytelen megterheléshez vezethetnek! A járást segítő eszközöket megfelelő állapotban adják át Önnek mint betegnek, és szakkereskedője vagy az Önt ápoló személyzet egyénileg igazítja testalkatához. Ha nem biztos abban, hogy ez megtörtént, akkor forduljon az illetékes szakszemélyzethez. A járást segítő eszköz csak akkor tudja nyújtani Önnek a kívánt tehermentesítést, ha az optimálisan igazodik testméretéhez. **Beállítás:** A beállítás előtt lazítsa meg a csatlakozóanyagát kb. egy fordulatot az óramutató járásával megegyező irányban (1. ábra). A nyomógomb megnyomásával vagy a kengyel kinyomásával oldja ki a magasságbeállítót. A támasztócsövek széthúzásával vagy összenyomásával állítsa a tartóelem hosszát a testmagasságához. Reteszelve újra a magasságbeállítót a csövek oly módon történő igazításával úgy, hogy két reteszelő furat egymást fedje – ezáltal a nyomógomb visszaugrik a helyére. Kengyeles beállítás esetén helyezze vissza a kengyelt. **A beállítás után ismét meg kell húzni a hollandianyát.** A nem állítható járást segítő eszközök úgy rögzíthetők le, hogy a támasztócsövet fémfűrészsel vagy csővágóval egyedileg a saját méretéhez igazítja. **Vigyázat:** Eлесés veszélye a meggömbülő/megtört járást segítő eszközzel, ha a magasságállító nincs megfelelően reteszelve! Minden beállítás után ellenőrizze a helye reteszelését úgy, hogy megpróbálja megcsavarni vagy elmozdítani a támaszt! Az anatómiai keménymarkolat tengelyirányban állítható. A beállítás során az alábbiak szerint járjon el: 1. Lazítsa meg a hüvelyanyát egy érmével vagy egy széles csavarhúzóval, és csavarja ki teljesen a hüvelyanyát. 2. Húzza előre a markolatot és állítsa be. 3. Végül rögzítse a fogantyút ismét a hüvelyanyával.

Használat

A járást segítő eszközök használata nagyon eltérő lehet, és függ a járóképesség egyéni korlátaitól. Engedje, hogy szakkereskedője vagy az ápoló személyzet megmutassa a járást segítő eszközök használatát! A járást segítő eszközök nem használhatók vízben. A bejutó víz korrózió kialakulásához vezethet, és ezáltal fokozhatja a törés kockázatát. Kerülni kell a járást segítő eszközök nedvességgel való tartós érintkezését. Ha a járást segítő eszközök nedvesek, akkor azokat megfelelően meg kell szárítani. A járást segítő eszköz helyes kezelése némi gyakorlást igényel. Ezért azt javasoljuk, hogy kezdetben egy segítő személy nyújtson támogatást. Javasoljuk a mindkét oldalon, párban használt támogatást! Ezután csak egy támaszt használjon, majd mindig a sérült lábbal vagy a védendő lábbal szemközi oldalon! A járást segítő eszközöket a testéhez közel vezesse, ne ferdén kifelé (3. ábra)! Különben eleshet! Használat során kezével teljesen és határozottan fogja meg a járást segítő eszköz(ök) markolatát/markolatait! A járást segítő eszközöket mindig lehetőleg a padlóra derékszögben helyezze, hogy ne csúszzanak el! Üléshez keressen karfás székeket. Ekkor felálláskor a karfákra támaszkodhat! Lehetőség szerint viseljen kényelmes lapos sarkú cipőt, hogy a láb jobban megbirkózzon a többletterheléssel! **Ha véletlenül mégis elesne:** Lehetőség szerint a járást segítő eszközt hagyja oldalirányba esni, hogy Ön ne essen a járást segítő eszközre! Lehetőség szerint kérje, hogy egy segítő személy kísérelje és támogassa, hogy elesés esetén elkapassák! **A lépcső használata:** Lehetőség szerint szakképzett személyzet oktassa a járást segítő eszközökkel történő lépcsőzésre! Ha csak egy járást segítő eszközzel megy fel a lépcsőn, akkor a szabad kezével fogja meg a korlátot (4. ábra)! Lépcsőn való felmenés és két járást segítő eszköz használata esetén mindkét járást segítő eszközt vegye egy kézbe, és a szabad kezével kérjük kapaszkodjon a korlátba (5. ábra)! Lépcsőmászáskor ne hagyatkozzon kizárólag a mankóra, hanem mindig használjon a mankótól független lépcsőmászást segítő eszközt, például kapaszkodót.

Övintézkedések

Járást segítő eszköz használata szokatlanul nagy terhelést jelent az egyes testrészekre! Ez a következő nemkívánatos mellékhatásokhoz vezethet: A kézen, a karon vagy a ruházaton nyomás- vagy kopáshegy léphetnek fel! Megelőző intézkedésként javasoljuk markolat- és kengyelpárnázatok használatát. Ha két járást segítő eszközt használ, akkor az egész testtömegét a karjain és a vállain viseli! Ne feledje, hogy ez kezdetben vagy hosszabb terhelésnél fájdalomhoz és túlterheléshez vezethet! Tartson elegendő szünetet!

Tárolás és ápolás

Soha ne tárolja a járást segítő eszközöket hófórások – például kályhák, fűtőberendezések – közelében vagy az autóban a kalaptartón! Hosszabb időre ne tegye ki napfénynek a járást segítő eszközöket! Erős nap vagy hó károsítja a műanyagot! Védje a járást segítő eszközöket a leeséstől és a festésük károsodásától (pl. hurkokkal vagy tartóval). **A gumi ütköző kopó alkatrész, amelyet rendszeresen ki kell cserélni.** Hosszú használaton kívüli időszak után a járást segítő eszközöket csak szakképzett személyzet által végzett előzetes vizsgálat után szabad újra használni! **Figyelmeztetés!** Soha ne tisztítsa a markolatokat és gumisapkánkat olajos anyagokkal! Csúszásveszély! Szennyeződések esetén enyhé hatású tisztítószerekkel és puha ronggyal tisztítsa meg a járást segítő eszközöket. Soha ne használjon oldószer tartalmú tisztítószer, mert ezek károsítják a műanyagot! **Megjegyzés:** Ha fertőtlenítésre van szükség, akkor megfelelő fertőtlenítőszerrel kell használni. Használatakor vegye figyelembe a gyártó adatait.

A felhasználás korlátozása

A járás segítő eszközt csak a gyártó utasításainak megfelelően szabad terhelni. **Vegye figyelembe a terméken feltüntetett megengedett legnagyobb testsúlyt!** Nagyobb terhelések esetén vagy kétség esetén forduljon szakkereskedőjéhez. A mankókat nem sportolás közbeni használatra szánják. A mankók nem alkalmasak arra, hogy a testsúlyt ugrások után (pl. lépcsőn lefelé) megtámasszák. Meggömbült vagy sérült járást segítő eszközöket soha nem szabad használni, mivel már nem nyújtják a szükséges stabilitást! Törésveszély miatt a meggömbült járást segítő eszközöket nem szabad kiegyenesíteni! A termékkel kapcsolatban bekövetkezett minden súlyos eseményről értesíteni kell a gyártót és annak a tagállamnak az illetékes hatóságát, amelyben a felhasználó és/vagy a beteg letelepedett.

Ismételt felhasználás (kölszönzés) / a használat időtartama

A termékfelelősségről szóló törvény alapján csak termékeink első forgalomba hozatalára vállalunk felelősséget. Csak akkor járulunk hozzá az újrafelhasználáshoz, ha a terméket előzetesen bevizsgáltuk. **Az alkarra illeszkedő járást segítő eszközök élettartama 2 évre korlátozódik.** Ezen az időponton túl az alkarra illeszkedő járást segítő eszközök további használata a felhasználó felelősségére történik.

Garancia és felelősség

Ön kiváló minőségű Kowsky-terméket vásárolt. Amennyiben a legmagasabb minőségi előírások ellenére igazoltan anyaghiba lép fel, az Kowskynek 12 hónapos garancia keretében jogában áll a hibás terméket saját belátása szerint kijavítani, vagy azt hibamentes szállítással pótolni. Figyelembe kell venni, hogy szigorúbb jogszabályi rendelkezések vonatkoznak termékeinkre, különösen az egyedi gyártású termékekre. Nem tudunk felelősséget vállalni a termékeink megváltoztatásával okozott károkokért. A garancia nem vonatkozik azokra a hibákra, amelyek kopásra vagy nem megfelelő kezelésre vezethetők vissza. A kopó alkatrészek ki vannak zárva a garanciából. Csak eredeti pótalkatrészeket szabad használni! Pótalkatrészekkel, tartozékokkal és javításokkal kapcsolatban forduljon szakkereskedőjéhez.

Ártalmatlanítás

A regionális ártalmatlanítási előírásokról érdeklődjön szakkereskedőjénél.

Tartozékok

A járást segítő eszközehez alkalmas engedélyezett tartozékokat az alábbi helyen találja meg:
<https://shop.kowsky.de/downloads-zum-produkt/>



Műszaki adatok

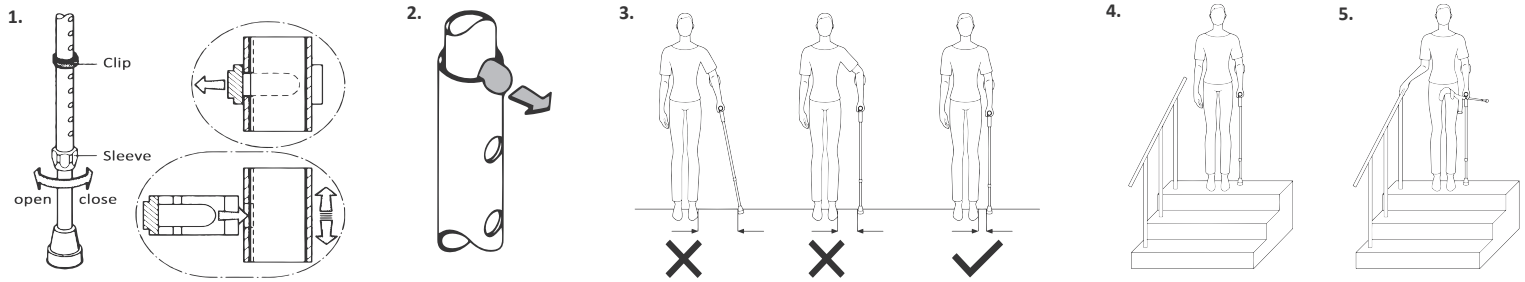
1.A táblázat

Pótalkatrészek

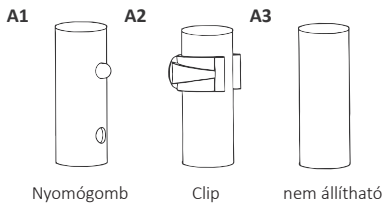
1.B táblázat

Szimbólumjegyzék

Cikkszám	Gyártási tétel száma	Olvassa el a használati útmutatót	Figyelem	Ez a termék teljesíti az (EU) 2017/745 (MDR) rendelet követelményeit
Gyártó	Elosztás	Gyártási napja	Megengedett testsúly	Orvostechnikai eszköz



A



1.A Műszaki adatok

REF		A	B	C	D	140 kg
22	ORIGINAL	A1 / A2	22,5 cm	76 cm - 96 cm	16 mm	140 kg
22UE	ORIGINAL extra long	A1 / A2	22,5 cm	86 cm - 106 cm	16 mm	140 kg
24	MINI	A1 / A2	16,5 cm	60 cm - 80 cm	16 mm	100 kg
26	UNITED	A1 / A2	22 cm - 24,5 cm	76 cm - 96 cm	16 mm	140 kg
27	KING KONG	A3	22,5 cm	105 cm	19 mm	150 kg

1.B Pótalkatrészek

REF						
22	ORIGINAL	Art. 1320	Art. 13220	Art. 14420	Art. 15228	Art. 71600
22UE	ORIGINAL extra long	Art. 1320	Art. 13220	Art. 14420	Art. 15228	Art. 71600
24	MINI	Art. 1320	Art. 13220	Art. 14420	Art. 15228	Art. 71600
26	UNITED	Art. 1320	Art. 13220	Art. 14420	Art. 15228	Art. 71600
27	KING KONG	-	-	-	-	Art. 17101

