

Lietošanas mērķis un indikācijas

Mūsu pārvietošanās palīgīdzekļi ir paredzēti cilvēkiem ar būtiski ierobežotu mobilitāti kustību traucējumu dēļ, ar līdzsvara traucējumiem, ja ir pietiekami saglabājusies kustību spēja, un ar koordinācijas traucējumiem. Tie kalpo pārvietošanās spējas saglabāšanai, veicināšanai un nodrošināšanai vai daļēji līdz pilnīgai vienas apakšējās ekstremitātes atslodzei. Pārvietošanās palīgīdzekļus var izmantot iekšējās un ārē. **Obligāti ņemiet vērā drošības norādes!**

Kontrindikācijas

Pārvietošanās palīgīdzekļi nav piemēroti, ja ir zaudētas abas augšējās ekstremitātes vai ja abām rokām ir locītavu kontraktūra/locītavu bojājumi. Kruķi nav paredzēti izmantošanai sporta aktivitāšu laikā. Kruķi nav piemēroti vai paredzēti ķermeņa svara atbalstam pēc lēcieniem (piemēram, pa kāpnēm).

Vispārējās drošības norādes

Nekariniet somas, maisus vai citus priekšmetus uz pārvietošanās palīgīdzekļa! Pārvietošanās palīgīdzekļus **nekādā gadījumā nedrīkst izmantot citiem mērķiem** nekā paredzēts, piemēram, priekšmetu celšanai vai pārvietošanai vai lai ieslēgtu vai izslēgtu gaisma slēdzi, vai nospiezt pogas liftā! Pamatnes sakere ir būtiska drošai pārvietošanās palīgīdzekļu izmantošanai! Izvairieties no mitras grīdas vai tādām pamatnēm kā grants, smiltis, koku lapas, ledus vai sniegs! **Pievērsiet uzmanību** tam, vai nepakļūpsiet, piemēram, ja ir nelīdzena pamatne, caurumi grīdā, valģis grīdas segums vai tā malas, jo pārvietošanās palīgīdzekļus var pēkšņi aizslīdēt vai iegrīmt! Īpaša uzmanība jāievēro, ja ir nepietiekams apgaismojums, jo tad šāda pamatne ir slikti pamanāma! Pielāgojot ar pogu, tai līdz galam ir jābūt izvīzītai no atveres (2. attēls)! Atveres pārvietošanās palīgīdzekļu pielāgošanai ir pakļautas zināmam nodilumam. Jāpievērš uzmanība tam, ka tās nav kļuvušas platākas, jo tad vairs nav iespējams droši nobloķēt pogu. Pielāgojot ar skavu, plastmasas skavai jābūt ievietotai tā, lai tā pilnībā saslēgtos (1. attēls)! Pirms katras lietošanas reizes pārbaudiet, vai visas skrūves ir stingri pievilkta! Izmantojot **elkona pārvietošanās palīgīdzekļus ar noslēgtu rokas aproci**, jāpievērš uzmanība tam, ka aproce netiek neapzināti nospiesta uz leju, jo tā var saspiest ādu vai pirkstus.

Pārvietošanās palīgīdzekļa pielāgošana

Brīdinājums! Lai iestatītu atbilstoši funkcijām un ergonomiski pareizi, vērsieties pie Jūsu specializētā tirgotāja! Nepareizi iestatīti pārvietošanās palīgīdzekļi var ierobežot to funkcionalitāti vai rezultēt pacienta pārslogošanā vai nepareizā noslogošanā! Pārvietošanās palīgīdzekļi Jums kā pacientam tiek nodoti atbilstošā stāvoklī un Jūsu specializētais tirgotājs vai medicīnas personāls tos pielāgos atbilstoši Jūsu augumam. Ja Jūs neesat pārliecināts, vai tas tā ir, tad lūdzam vērsties pie atbildīgā specializētā personāla. Pārvietošanās palīgīdzeklis sniegs vēlētu atslodzi tikai tad, ja tas ir optimāli pielāgots tā lietotāja auguma garumam. **Pielāgošana:** Pirms regulēšanas atskrūvējiet savienojuma uzgriezni par aptuveni vienu pagrieziena pulksteņrādītāja virzienā (1. attēls). Atbloķējiet augstuma regulēšanas mehānismu, piespiežot pogu vai izspiežot skavu. Pielāgojiet balstu augstumu Jūsu auguma garumam, izvelkot vai iestumjot balsta cauruli. Atkal nobloķējiet augstuma regulēšanas mehānismu, novietojot caurules tā, ka divas bloķēšanas atveres atrodas viena virs otras, tā poga atkal nofiksējas. Pielāgojot ar skavu, ievietot to atpakaļ.

Pēc pielāgošanas nepieciešams atkal stingri pievilkt uzgriezni. Pārvietošanās palīgīdzekļiem, kurus nav iespējams pielāgot, atbalsta caurule tiek saīsināta ar metāla zāģi vai cauruļu griezēju, individuāli pielāgojot Jūsu garumam. **Uzmanību:** Nepareizi nobloķējot augstuma regulēšanas mehānismu, pastāv krišanas risks pārvietošanās palīgīdzekļiem noslidot uz leju! Pēc katras pielāgošanas pārbaudiet, vai pārvietošanās palīgīdzeklis ir pareizi nobloķēts, mēģinot pagriezt vai pastumt balstu! Anatomisko cieto rokturi var pielāgot aksiāli. Lai pielāgotu, rīkojieties šādi: 1. Atbrīvojiet uzsmavas uzgriezni ar monētu vai plašu atgriezti un pilnībā atskrūvējiet uzsmavas uzgriezni. 2. Paveļciet rokturi uz priekšu un pielāgojiet. 3. Visbeidzot atkal nostipriniet rokturi ar uzsmavas uzgriezni.

Izmantošana

Pārvietošanās palīgīdzekļu izmantošana var būt ļoti dažāda un ir atkarīga no individuālajiem kustību spējas ierobežojumiem. Ļaujiet specializētajam tirgotājam vai medicīnas personālam Jūs apmācīt par pārvietošanās palīgīdzekļu izmantošanu! Pārvietošanās palīgīdzekļus nedrīkst izmantot ūdenī. Ja tajos iekļūst ūdens, var rasties korozija, kas var veicināt salūšanas risku. Jānovērš pārvietošanās palīgīdzekļu ilgstoša saskare ar ūdeni. Ja pārvietošanās palīgīdzekļi ir kļuvuši mitri, tie ir attiecīgi jānoslauka. Pareizai pārvietošanās līdzekļa izmantošanai nepieciešams neliels treniņš. Šī iemesla dēļ mēs iesakām sākumā papildus atbalstīties arī pret asistējošu personu. Mēs iesakām izmantot pārvietošanās palīgīdzekļi pāri, lai atbalstītos abās pusēs! Ja Jūs izmantojat tikai vienu balstu, tad vienmēr izmantojiet to ievainotās vai saudzējamās kājas pretējā pusē! Turiet pārvietošanās palīgīdzekļus tuvu ķermenim, nevis slīpi uz ārpusi (3. att.). Pretējā gadījumā Jūs varat nokrist! Izmantojot pārvietošanās palīgīdzekļi(-jus), satveriet tā rokturi(-us) pilnīgi un cieši! Novietojiet pārvietošanās palīgīdzekļus pēc iespējas taisni uz zemes, lai nepaslidētu! Lai apsēstos, izmantojiet krēslus ar roku balstiem. Tad, pieceļoties no krēsla, Jūs varat atbalstīties pie roku balstiem! Valkājiet pēc iespējas ērtākus apavus ar zemu papēdi, lai kāja var labāk izturēt papildu slodzi! **Ja Jūs tomēr nokrītat:** Ļaujiet pārvietošanās palīgīdzeklim nokrist uz sāniem, lai Jūs neuzkristu tam virsū! Ja iespējams, ļaujiet, ka Jūs pavada un atbalsta asistējoša persona, kura Jūs var notvert gadījumā, ja Jūs kītat! **Kāpņu izmantošana:** Ļaujiet specializētajam tirgotājam Jūs apmācīt par kāpņu izmantošanu ar pārvietošanās palīgīdzekļiem! Ja kāpšanai pa kāpnēm izmantojat tikai vienu pārvietošanās palīgīdzekli, ar brīvo roku obligāti turieties pie margām (4. att.)! Izmantojot divus pārvietošanās palīgīdzekļus, kāpjot pa kāpnēm ņemiet abus pārvietošanās palīgīdzekļus vienā rokā un ar brīvo roku obligāti turieties pie margām (5. att.)! Kāpjot pa kāpnēm, nepaļaujieties tikai uz kruķiem, bet vienmēr izmantojiet kāpšanas pa kāpnēm palīgīdzekli, kas ir neatkarīgs no kruķiem, piemēram, margas.

Piesardzības pasākumi

Izmantojot vienu pārvietošanās palīgīdzekli, uz atsevišķām ķermeņa daļām ir nepierasti liela slodze! Tā rezultātā var rasties šādas nevēlamas blakusparādības: Uz plaukstām, rokām vai apģērba var rasties nospieduma vai nobrāzuma vietas! Lai no tā izvairītos, mēs iesakām izmantot rokturu un balstu polsterus. Ja Jūs izmantojat divus pārvietošanās palīgīdzekļus, nesiet visu ķermeņa svaru ar rokām un pleciem! Ņemiet vērā, ka tas sākumā vai ilgstošas izmantošanas gadījumā var rezultēties sāpēs vai pārpūlē! Ieturiet pietiekami daudz pauzes!

Uzglabāšana un kopšana

Nekad neuzglabājiet pārvietošanās palīgīdzekļus tādā karstuma avotā tuvumā kā krāsnis, apkures iekārtas vai automašīnas salonā! Pārvietošanās palīgīdzekļus nepakļaut ilgstošai saules iedarbībai! Spēcīga saule vai karstums bojā plastmasu! Sargājiet pārvietošanās palīgīdzekļi no nokrišanas un lakas bojājumiem (piemēram, no siksnas vai turētāja). **Gumijas uzgalis ir nodilstoša detaļa un tas ir regulāri jānomaina.** Ja pārvietošanās palīgīdzekļi nav lietoti ilgāku laiku, tos drīkst atsākt lietot tikai pēc tam, kad to ir pārbaudījis specializēts personāls. **Brīdinājums!** Nekad netīrīt rokturus un gumijas uzgalus ar eļļainām vielām! Slīdēšanas risks! Nepieciešamības gadījumā tīriet pārvietošanās palīgīdzekļus ar saudzīgu tīrīšanas līdzekli un mikstu drānu. **Nekad** neizmantojiet tīrīšanas līdzekļus, kas satur šķīdinātājus, jo tie bojā plastmasu! **Norāde:** Ja ir nepieciešama dezinficēšana, jāizmanto piemērots dezinficēšanas līdzeklis. Ņemiet vērā ražotāja norādes.

Izmantošanas ierobežojumi

Pārvietošanās palīgīdzekļi var noslogot tikai saskaņā ar ražotāja norādēm. **Ņemiet vērā uz produkta norādīto maksimālo pieļaujamo ķermeņa svaru!** Lielāka noslogojuma vai šaubu gadījumā lūgums vērsties pie Jūsu specializētā tirgotāja. Kruķi nav paredzēti izmantošanai sporta aktivitāšu laikā. Kruķi nav piemēroti ķermeņa svara atbalstam pēc lēcieniem (piemēram, pa kāpnēm). Saliektus vai bojātus pārvietošanās palīgīdzekļus nekādā gadījumā nedrīkst turpināt lietot, jo tie vairs nesniedz nepieciešamo stabilitāti! Salūšanas riska dēļ saliektus pārvietošanās palīgīdzekļus nedrīkst iztaisnot! **Norāde:** Visi bīstamie gadījumi saistībā ar šo produktu ir jāpaziņo ražotājam un tās dalībvalsts atbildīgajai iestādei, kurā dzīvo lietotājs un/vai pacients.

Otrreizēja izmantošana (Nodošana) / Izmantošanas ilgums

Saskaņā ar Vācijas likumu par atbildību par produktiem (Produkthaftungsgesetz) mēs uzņemamies atbildību tikai par pirmo mūsu produktu laišanu tirgū. Mēs piekrītam atkārtotai izmantošanai tikai tad, ja mēs produktu pirms tam esam pārbaudījuši. **Elkona pārvietošanās palīgīdzekļu lietošanas laiks ir ierobežots uz 2 gadiem.** Pēc šī laika elkona pārvietošanās palīgīdzekļu izmantošana notiek uz lietotāja atbildību.

Garantija un atbildība

Jūs esat iegādājies augstvērtīgu «Kowsky» produktu. Ja par spīti augstākajiem kvalitātes standartiem tomēr rodas defekts, «Kowsky» ir tiesības 12 mēnešu garantijas ietvaros izvēlēties uzlabot produktu ar defektu vai to aizstāt ar produktu bez defekta. Jāņem vērā, ka uz mūsu produktiem, it īpaši pēc pasūtījuma izgatavotiem produktiem, attiecas stingrāki tiesību aktu noteikumi. Par zaudējumiem, kas ir radušies, veicot izmaiņas mūsu produktos, mēs nevaram uzņemties atbildību. Garantijā nav iekļauti bojājumi, kas ir radušies nodiluma vai neatbilstošas izmantošanas dēļ. Nodilstošās detaļas ir izslēgtas no garantijas. Drīkst izmantot tikai oriģinālās rezerves daļas un piederumus! Saistībā ar rezerves daļām, piederumiem un remontu lūgums vērsties specializētajā tirdzniecības vietā.

Uzturēšana

Lūgums vērsties pie Jūsu specializētā tirgotāja, lai iegūtu informāciju par reģionālajiem uzturēšanas noteikumiem.

Piederumi

Jūsu pārvietošanās palīgīdzekļa atļautie piederumi ir norādīti šeit: <https://shop.kowsky.de/downloads-zum-produkt/>


Tehniskie dati

Tabula 1.A

Rezerves detaļas

Tabula 1.B

Izmantotie simboli


Preces numurs



Partijas numurs



Izlasiet lietošanas instrukciju



Uzmanību



Šis produkts atbilst Regulas (ES) 2017/745 (MDR) prasībām



Ražotājs



Izplatīšana pēc



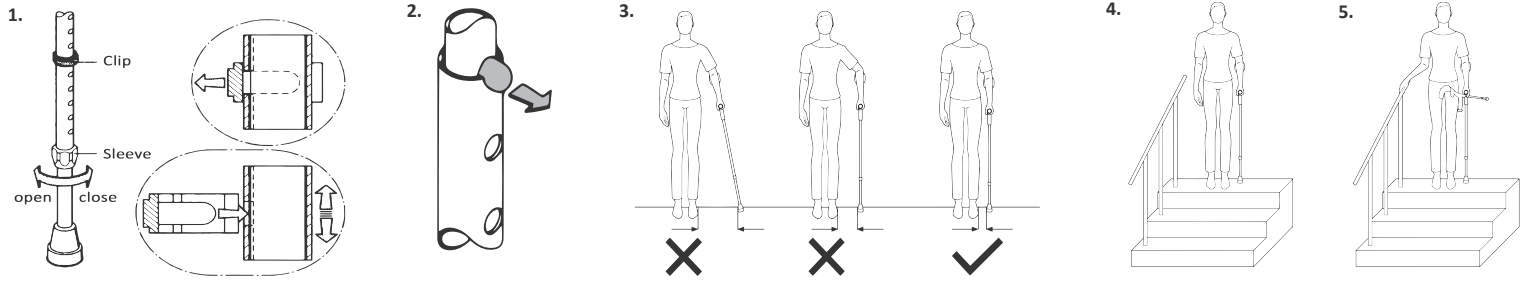
Ražošanas datums



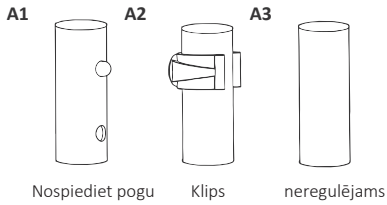
Pieļaujams ķermeņa svars



Medicīniskā ierīce



A



1.A Tehniskie dati

| REF | | A | B | C | D | kg |
|------|---------------------|---------|-----------------|----------------|-------|--------|
| 22 | ORIGINAL | A1 / A2 | 22,5 cm | 76 cm - 96 cm | 16 mm | 140 kg |
| 22UE | ORIGINAL extra long | A1 / A2 | 22,5 cm | 86 cm - 106 cm | 16 mm | 140 kg |
| 24 | MINI | A1 / A2 | 16,5 cm | 60 cm - 80 cm | 16 mm | 100 kg |
| 26 | UNITED | A1 / A2 | 22 cm - 24,5 cm | 76 cm - 96 cm | 16 mm | 140 kg |
| 27 | KING KONG | A3 | 22,5 cm | 105 cm | 19 mm | 150 kg |

1.B Rezerves detaļas

| REF | | | | | | |
|------|---------------------|-----------|------------|------------|------------|------------|
| 22 | ORIGINAL | Art. 1320 | Art. 13220 | Art. 14420 | Art. 15228 | Art. 71600 |
| 22UE | ORIGINAL extra long | Art. 1320 | Art. 13220 | Art. 14420 | Art. 15228 | Art. 71600 |
| 24 | MINI | Art. 1320 | Art. 13220 | Art. 14420 | Art. 15228 | Art. 71600 |
| 26 | UNITED | Art. 1320 | Art. 13220 | Art. 14420 | Art. 15228 | Art. 71600 |
| 27 | KING KONG | - | - | - | - | Art. 17101 |

