

Gebruiksdoel en indicatie

Onze krukken zijn bedoeld voor mensen met substantieel beperkte mobiliteit, bijvoorbeeld door beschadigingen, evenwichtsstoornissen met deels behouden loopvaardigheid en coördinatiestoornissen. Ze fungeren als ondersteuning bij het behouden, stimuleren en waarborgen van de loopvaardigheid of voor het deels of volledig ontlasten van een onderste extremiteit. De krukken kunnen binnens- en buitenshuis worden gebruikt. **Volg daarbij altijd de veiligheidsinstructies op!**

Contra-indicatie

Het gebruik van deze krukken is niet geschikt bij verlies van ledematen aan beide armen of bij gewrichtsschade aan beide armen. De krukken zijn niet bedoeld voor gebruik tijdens sportactiviteiten. De krukken zijn niet geschikt of bedoeld om te worden gebruikt om het lichaamsgewicht te ondersteunen na sprongen (bijvoorbeeld van een trap af).

Algemene veiligheidsinstructies

Hang geen tassen, zakken of andere voorwerpen aan de krukken! Krukken mogen **in geen geval voor andere doeleinden worden gebruikt**, bijv. het optillen of verschuiven van voorwerpen of om lichtschaakelaars of liftknopjes te bedienen! Voldoende grip op de ondergrond is doorslaggevend voor een veilige houvast voor de krukken! Vermijd vochtige ondergronden als grind, zand, bladeren, ijs of sneeuw! **Wees bedacht op obstakels** zoals oneffenheden, gaten in de grond, losse vloerbedekking of randen. Daarbij kunnen de krukken onverwacht wegglijden of wegzakken! Wees bijzonder oplettend bij slechte lichtverhoudingen. Afwijkingen op de grond zijn dan slecht te herkennen! Bij het verstellen van een drukknop moet de knop volledig uit de boring uitsteken (afbeelding 2)! De gaten voor het verstellen van de krukken zijn enigzins gevoelig voor slijtage. Let er daarom op, dat ze niet versleten zijn. Dan is een veilige blokkering van de drukknop niet meer gegarandeerd. Bij het verstellen van de clip moet de kunststof clip passend geplaatst worden (afbeelding 1)! Controleer voor ieder gebruik of alle schroeven stevig zijn vastgedraaid! Bij het gebruik van **onderarmkrukken met gesloten manchet** moet er op worden gelet dat de manchet niet per ongeluk naar beneden wordt gedrukt. Er bestaat klem- en knelgevaar voor huid en vingers.

Instellen van de krukken

Waarschuwing! Vraag uw verkooppunt naar de juiste en ergonomische passende instelling! Verkeerd ingestelde krukken kunnen de functionaliteit van het hulpmiddel beperken en een overbelasting of verkeerde belasting van de patiënt veroorzaken! U als patiënt ontvangt de krukken in goede conditie. Deze worden door uw verkooppunt verzorgend personeel individueel op uw lichaam afgestemd. Weet u niet zeker of dit het geval is, doe dan navraag bij het verantwoordelijke personeel. De krukken kunnen alleen de gewenste ondersteuning bieden, als deze optimaal op uw lichaamsgrootte zijn afgestemd. **Instelling:** Draai voor het afstellen de wartelmoer ongeveer één slag met de klok mee los (afbeelding 1). Ontgrendel de hoogteverstelling door de drukknop in te drukken of de klip los te drukken. Pas de lengte van de krukken aan uw lichaamsgrootte aan door de buizen uit elkaar te trekken of in te drukken. Vergrendel de hoogteverstelling door de buizen zo te positioneren, dat twee boringen voor de vergrendeling boven elkaar liggen. Daardoor klikt de drukknop weer vast. Bij verstelling met een clip: de clip weer aanbrengen. **Na het verstellen moet de wartelmoer weer stevig worden aangedraaid.** Niet-verstelbare krukken worden ingekort door de buis met een metaalzaag of een buissnijder individueel op maat te maken. **Voorzichtig:** Valgevaar door omknikkende krukken bij onjuiste vergrendeling van de hoogteverstelling! Controleer na elke verandering of de vergrendeling goed zit door te proberen de kruk te verdraaien of verschuiven! De anatomisch gevormde handgreep kan axiaal worden versteld. Volg deze stappen bij het instellen: 1. Draai de hulsmoer los met een muntstuk of een brede schroevendraaier en draai de hulsmoer helemaal los. 2. Greep naar voren trekken en instellen. 3. Zet het handvat ten slotte weer vast met de hulsmoer.

Gebruik

Het gebruik van krukken kan zeer verschillen zijn. Het is afhankelijk van de individuele beperkingen van de gebruiker. Laat u over het juiste gebruik van de krukken informeren door uw vakman of medische professionals! Krukken mogen niet in het water worden gebruikt. Door binnendringend water kan corrosie ontstaan, wat een verhoogd breukrisico veroorzaakt. Langdurig contact van de krukken met vocht moet worden voorkomen. Als ze vochtig zijn, moeten de krukken goed worden afgedroogd. De juiste omgang met de krukken vergt enige oefening. Wij raden daarom aan, om u in het begin extra te laten ondersteunen door een begeleidend persoon. Wij raden aan om de krukken altijd als paar te gebruiken om op beide zijden tegelijk te kunnen steunen! Gebruikt u toch een steun, dan altijd aan de zijde tegenover het (gewonde) been dat ontzien moet worden! Houdt de krukken dicht bij het lichaam, niet schreef naar buiten (afbeelding 3)! Anders kunt u ten val komen! Houd bij gebruik de handgreep(en) van de kruk(ken) volledig en stevig vast met de hand! Plaats de krukken altijd zo recht mogelijk op de grond om ervoor te zorgen dat ze niet wegglijden! Kies bij voorkeur stoelen met armleuningen. U kunt de leuningen dan bij het opstaan als steun gebruiken! Draag indien mogelijk comfortabele schoenen met platte zool, zodat het been de extra belasting beter kan verwerken! **Als u desondanks toch valt:** Laat de krukken zo mogelijk naar opzij vallen, zodat u er niet op valt! Zorg indien mogelijk voor begeleiding en ondersteuning, zodat uw begeleider u bij een eventuele val kan opvangen! **Gebruik van trappen:** Vraag indien mogelijk naar instructies over traplopen met krukken! Bij traplopen met één kruk moet u zich absoluut met de vrije hand aan de reling vasthouden (afbeelding 4)! Houdt bij het traplopen met twee krukken beide krukken in één hand en houdt u zich met de vrije hand vast aan de reling (afbeelding 5)! Vertrouw bij het traplopen niet alleen op de krukken, maar gebruik altijd een hulpmiddel dat onafhankelijk is van de krukken, zoals een leuning.

Voorzorgsmaatregel

Door het gebruik van één kruk worden afzonderlijke delen van het lichaam ongewoon zwaar belast! Dat kan volgende ongewenste neveneffecten veroorzaken: Op de handen, aan de arm of op kledingstukken kunnen druk- of schuurplekken ontstaan! Als preventie maatregel raden wij het gebruik van handvat- en beugelbekleding aan. Als u twee krukken gebruikt, draagt u uw volledige lichaamsgewicht met uw armen en schouders! Merk op dat dit in eerste instantie of bij langdurige belasting pijn en overbelasting kan veroorzaken! Zorg voor voldoende pauzes!

Opslag en onderhoud

Bewaar de krukken nooit in de buurt van warmtebronnen zoals kachels, verwarmingen of op de hoedenplank in de auto! De krukken niet voor langere tijd blootstellen aan zonnestraling! Krachtige zon of hitte beschadigen de kunststof! Bescherm uw krukken tegen omvallen en lakschade (bijv. door lussen of houders). **De rubberen dop is een onderdeel dat slijt en regelmatig vervangen moet worden.** Krukken mogen na langere tijd niet te zijn gebruikt pas na controle door deskundig personeel opnieuw worden gebruikt! **Waarschuwing!** Handgrepen en rubberen doppen nooit schoonmaken met oliehoudende substanties. Risico op uitglijden! Reinig de krukken bij vervuiling eventueel met een mild schoonmaakmiddel en een zachte doek. Gebruik nooit schoonmaakmiddel met oplosmiddelen, deze beschadigen de kunststof! **Opmerking:** Als desinfectie nodig is, moet een geschikt desinfectiemiddel worden gebruikt. Volg bij het gebruik de instructies van de fabrikant op.

Gebruiksbeperking

De krukken mogen slechts tot de door de fabrikant aangegeven limiet worden belast. **Houd rekening met het op het product aangegeven maximaal toegestane lichaamsgewicht!** Raadpleeg bij hogere gewichten of bij twijfel uw verkooppunt. De krukken zijn niet bedoeld voor gebruik tijdens sportactiviteiten. De krukken zijn niet geschikt om te worden gebruikt om het lichaamsgewicht te ondersteunen na sprongen (bijvoorbeeld van de trap af). Verboden of beschadigde krukken mogen in geen geval verder worden gebruikt. Ze kunnen niet meer de vereiste stabiliteit bieden! Vanwege de kans op breuken mogen verboden krukken ook niet recht worden gebogen! **Opmerking:** Alle met het product samenhangende ernstige voorvallen moeten aan de producent en aan de verantwoordelijke instanties in het land waar de gebruiker en/of patiënt woont worden gemeld.

Opnieuw gebruiken (verhuur) / gebruiksduur

Wij zijn aansprakelijk, volgens de toepasbare aansprakelijkheidswetten, voor de eerste ingebruikname van onze producten. Wij stemmen uitsluitend in met het opnieuw gebruiken van het product als dit door ons gecontroleerd is. **De levensduur van de onderarmkrukken is beperkt tot 2 jaar.** Bij gebruik langer dan deze periode is het verdere gebruik van de onderarmkrukken op eigen verantwoordelijkheid van de gebruiker.

Garantie en aansprakelijkheid

U heeft een hoogwaardig product van Kowsky gekocht. Als er, ondanks de strenge kwaliteitsstandaarden, een gebrek aan het product optreedt, dan heeft Kowsky het recht, in het kader van een voor 12 maanden geldende garantie, naar eigen keuze het defecte product te verbeteren of door een nieuw product te vervangen. Er moet rekening mee worden gehouden dat voor onze producten, met name producten op maat, scherpere wettelijke bepalingen gelden. Voor schade die ontstaat door veranderingen aan onze producten aanvaarden wij geen aansprakelijkheid. De garantie omvat geen gebreken die het gevolg van slijtage of ondoelmatig gebruik zijn. Slijtageonderdelen zijn uitgesloten van de garantie. Er mogen uitsluitend originele vervangende onderdelen en accessoires worden gebruikt! Vraag voor vervangende onderdelen, accessoires en reparaties na bij uw verkooppunt.

Verwijdering

Vraag uw verkooppunt naar de plaatselijke voorschriften voor verwijdering.

Accessoires

De goedgekeurde accessoires voor uw krukken vindt u op: <https://shop.kowsky.de/downloads-zum-produkt/>



Technische gegevens

Tabel 1.A

Vervangende onderdelen

Tabel 1.B

Symbolenlijst

Artikelnummer

Batchnummer

Lees de gebruiksaanwijzing

Let op

Dit product voldoet aan de vereisten van EU-verordening 2017/745 (MDR)

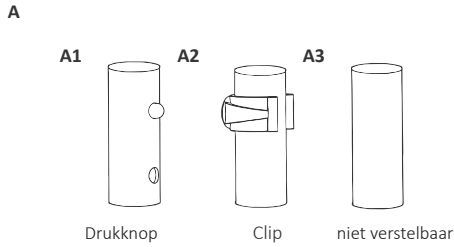
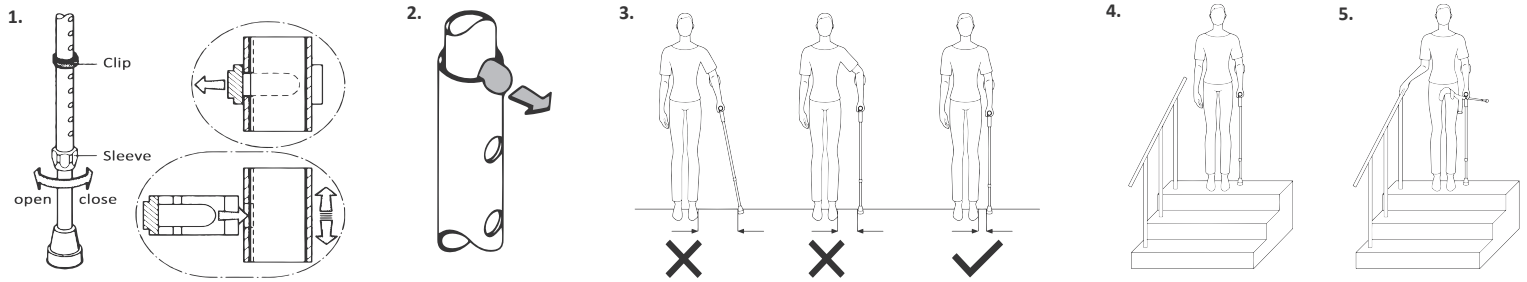
Producent

Distributie door

Productiedatum

Toegestaan lichaamsgewicht

Medisch hulpmiddel



1.A Technische gegevens

REF		A	B	C	D	140 kg
22	ORIGINAL	A1 / A2	22,5 cm	76 cm - 96 cm	16 mm	140 kg
22UE	ORIGINAL extra long	A1 / A2	22,5 cm	86 cm - 106 cm	16 mm	140 kg
24	MINI	A1 / A2	16,5 cm	60 cm - 80 cm	16 mm	100 kg
26	UNITED	A1 / A2	22 cm - 24,5 cm	76 cm - 96 cm	16 mm	140 kg
27	KING KONG	A3	22,5 cm	105 cm	19 mm	150 kg

1.B Vervangende onderdelen

REF						
22	ORIGINAL	Art. 1320	Art. 13220	Art. 14420	Art. 15228	Art. 71600
22UE	ORIGINAL extra long	Art. 1320	Art. 13220	Art. 14420	Art. 15228	Art. 71600
24	MINI	Art. 1320	Art. 13220	Art. 14420	Art. 15228	Art. 71600
26	UNITED	Art. 1320	Art. 13220	Art. 14420	Art. 15228	Art. 71600
27	KING KONG	-	-	-	-	Art. 17101

